

# HASZNÁLATI UTASÍTÁS

## Venezia (kód: 47940)

Hátsó kerékpárszállító

Megoldás azoknak, akik egy, két vagy három kerékpárt szeretnének szállítani egyszerre az autójuk hátulján (legyen az csomagter-, ötödik-, kombi- vagy furgon hátsóajtaja, esetleg lakókocsi hátfala) és mindezt egy elegáns és tartós szállítóval képzelik el.

### Előnyei:

- A szállítókat némiképp kényelmesen szerelheted az autóra, mert deréktól szemmagasságig helyezkednek el.
- A kerékpárt könnyen helyezheted rá, hiszen nem kell a fejed fölé emelni.
- Egy szállítón több (2 vagy 3) bringát is szállíthatsz.
- Csak minimálisan növelik meg az autó magasságát, ami bizonyos esetekben szempont lehet.
- Az autó légellenállását csak minimálisan növeli, tehát a fogyasztás sem nő számottevően.

### Milyen eszköz kell hozzá:

Nem kell hozzá eszköz.

### FONTOS:

Kérjük, figyelmesen olvasd el a használati útmutatót. Őrizd meg, így minden újbóli felhasználás alkalmával ellenőrizheted az összeszerelés helyességét.

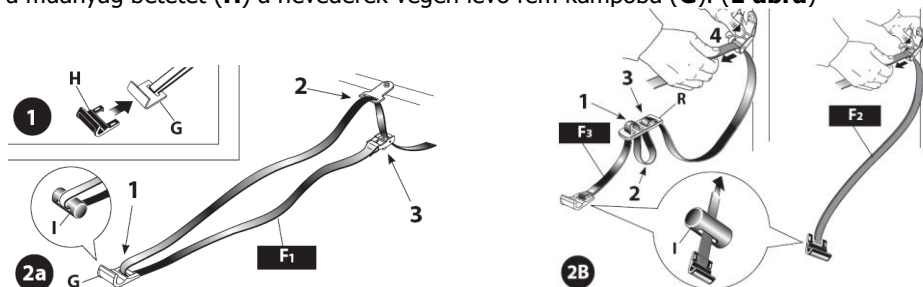
Garanciát vállalunk a szállító megbízhatóságáról, de a helyes rögzítésről Neked kell gondoskodnod.

**A szállítóra maximum 3 kerékpár rögzíthető, melyek összömege nem haladhatja meg a 45 kg-ot.**

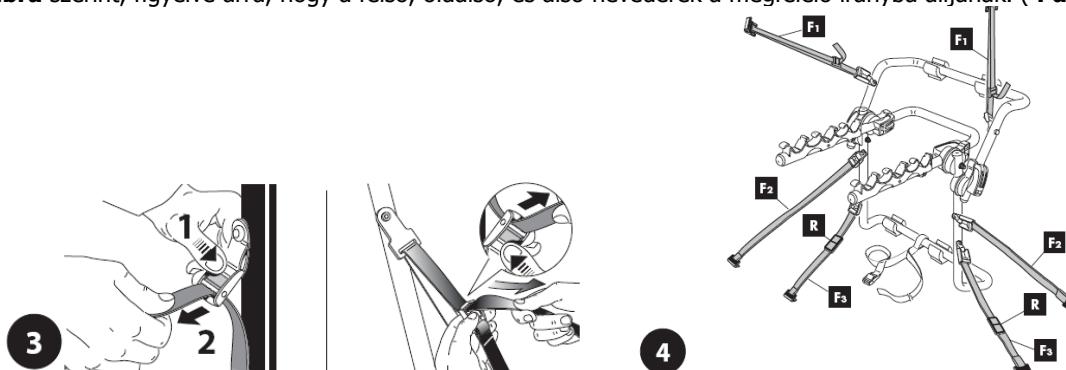
### Szerelési útmutató:

Ha követed az ábrákat, egyszerűen megérted a szerelés menetét.

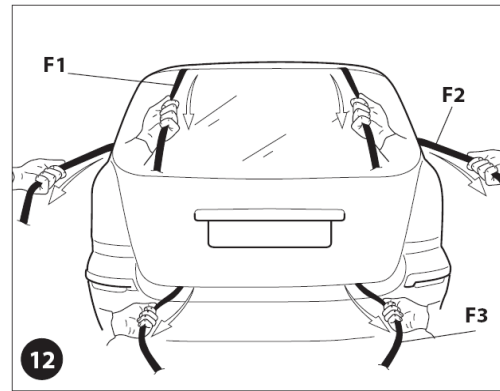
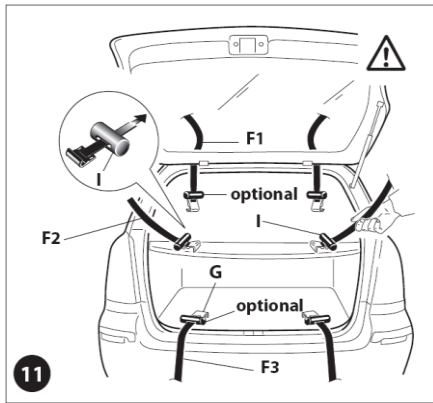
- Illeszd be a műanyag betétet (H) a hevederek végén lévő fém kampóba (G). (1 ábra)



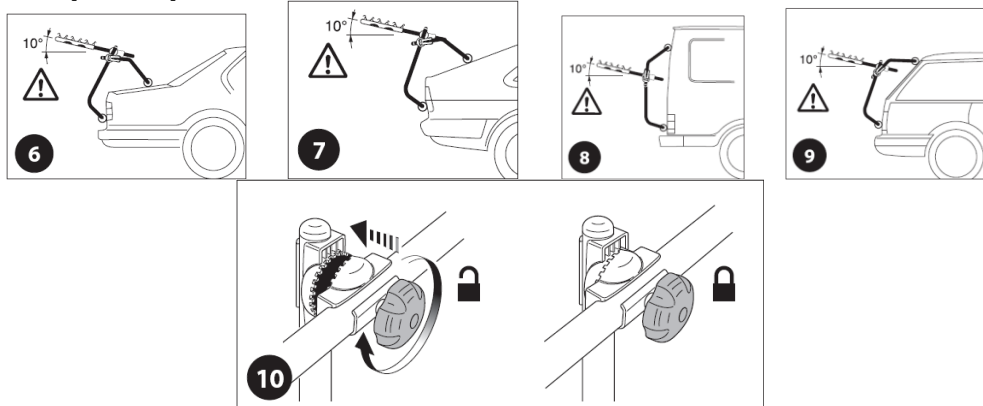
- Fűzd össze a felső hevedereket a 2a és az oldalsó és alsó hevedereket a 2b ábrán látható módon, a csatokat a 3 ábra szerint, figyelve arra, hogy a felső, oldalsó, és alsó hevederek a megfelelő irányba álljanak. (4 ábra)



Ha a rések az autón túl szűkek ahhoz, hogy rögzíthesd a hevederen lévő kampókat, akkor használd az adaptereket (I). (11 és 12 ábra) Illetve abban az esetben is használd az adaptereket, ha a hátsó ablak ragasztva van az ajtóra. **Tilos a kampókat üveg és műanyag részekbe akasztani!** Mielőtt rögzítenéd a pántokat, ellenőrizd az alkalmazhatósági autólistán ([www.autorakerepar.hu](http://www.autorakerepar.hu)), hogy kell-e az „I” jelű adapter használnod. A lista meghatározza az „I” jelű adapter számát és helyzetét (F1-F2-F3). Ha a kerékpárszállító csomagolása nem tartalmazza az „I” jelű adaptert, megvásárolhatod a forgalmazótól. Az „I” adapter installálását követően fűzd fel a csatot is a 2a és 2b ábra alapján.

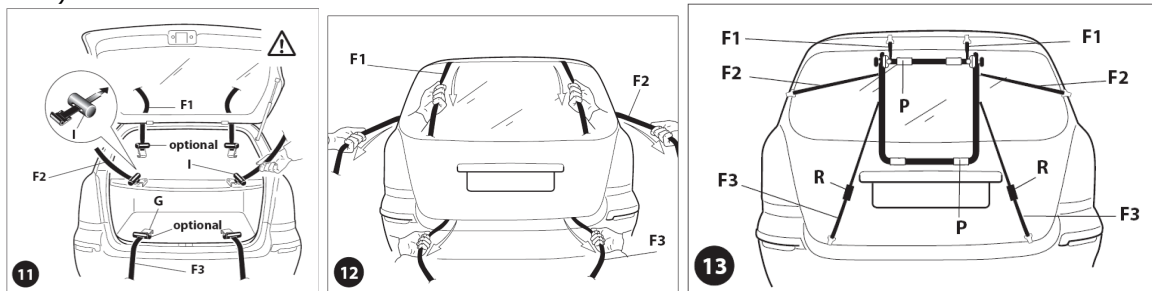


- Lazítsd ki a műanyag fogaskerekes csuklót és állítsd a tartót a **6,7,8,9 ábrákon** bemutatott autótípusokhoz hasonlóan abba a helyzetbe, ami az autódhoz a legjobban illik úgy, hogy a tartó karok minimum  $10^\circ$ -os szögű zárjanak be a vízszintes síktól fölfelé. Szorítsd meg a műanyag fejet úgy, hogy a fogak pontosan egymásba illeszkedjenek. **(10 ábra)**

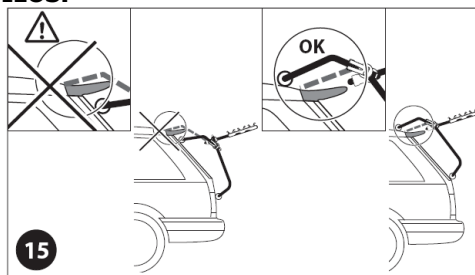


- Tisztítsd meg a gépjármű azon felületeit, ami majd érintkezik (gumibakok) a kerékpárszállítóval. (lásd **13 ábra P** pontok).

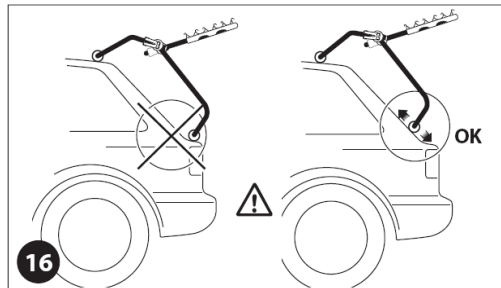
- Helyezd a kerékpárszállítót az autóra, és akaszd be az **F1** hevedereket az ajtó felső részébe. Állítsd be a szállító magasságát, és húzd meg a hevedert. Amennyiben szükséges, használd az **I** adaptert. **(11,12,13 ábrák)**



A légtérrel (spoiler) rendelkező járművek esetén a felső (**F1**) szíjaknak nem szabad érintkezniük a légtérrel, mert kárt okozhatnak az autóban. A helyes rögzítés érdekében lásd **15 ábrát**. Figyelem: Ebben az esetben a **hátsó ajtó nyitása TILOS!**



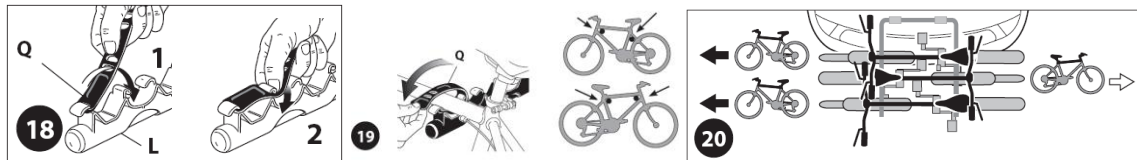
Ne helyezd a kerékpárszállító alsó részét a karosszéria és a lökhárító vízszintes részeire. Tartsd a szállítót felfüggesztve, ahogy a **16-os ábra** mutatja. Illeszd be a hevedereket az ajtó oldalainál, ha kell, használd az **I** adaptert. Húzd meg erősen. Akaszd be a hevedereket az ajtó legalsó részén, ha szükséges használd az **I** adaptert. Húzd meg erősen.



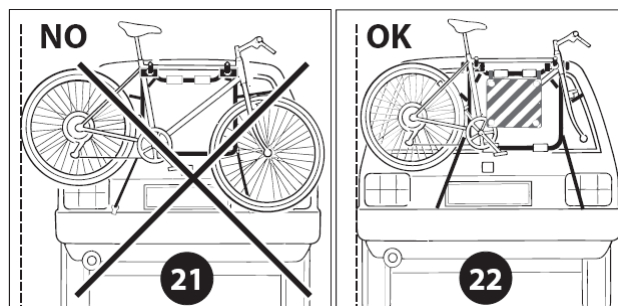
- Utolsó lépésként mind a hat hevedert húzd feszesre, hogy a kerékpárszállító ne tudjon megmozdulni.  
**FONTOS:** A teljesen szilárd, megmozdíthatatlan rögzítés a fényezés épségének megőrzése érdekében szükséges.

### A kerékpárok rögzítése:

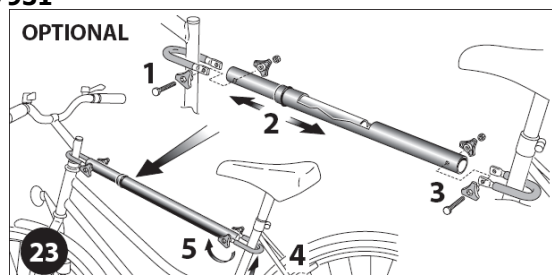
- Rögzítsd a gumi szíjakat (**G**) a vázbölcshöz (**L**), ahogy a **18-as ábra** mutatja. Helyezd el a kerékpárokat a szállító karjain. A megadott pontokon rögzítsd a gumi szíjakat. (**19 ábra**) 3 kerékpár esetén változtatva rögzítsd őket a **20 ábra** szerint.



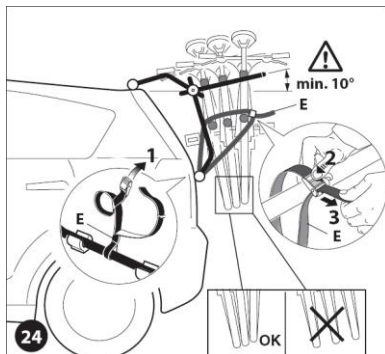
- Magyarországon a KRESZ a következőket írja: 47. § (7) b. a gépkocsi hossz tengelye irányában hátrafelé legfeljebb 1 m-re, oldal irányban legfeljebb 0,4 m-re nyúljon ki Ez a szabály **más országokban eltérő** lehet!!!  
**Külföldi utad előtt tájékozódj az ide vonatkozó közlekedési szabályokról!!!**  
- Ha a kerékpárok túlnyúlnak a jogszabályban rögzített értékeken, akkor lehetőség van egyébr módszerre. (**21,22 ábrák**)



- Fontos, hogy a kerékpárok semmilyen része ne érintkezzen a gépjármű karosszériájával, és a hátsó ablakkal!  
- Győződj meg arról, hogy a kerékpárok kerekei nincsenek a kipufogócső közelében.  
- Rögzítsd a kormányokat, kerekeket és pedálokat azért, hogy a felesleges mozgásokat megakadályozd, így megkímélheted az autód fényezését.  
- Női illetve különleges vázas kerékpárok szállításához szükséges vásárolható tartozék a felsővázcspótló adapter. (**23. ábra**) **Kód: 47931**



- Használd az alsó rögzítő hevedert (**E**) a kerékpárok szállítóhoz való rögzítésére. (**24. ábra**) A biztonságos használat miatt a kerékpárokat szorosan rögzítsd a szállítóhoz, mert ha leesik, komoly következményei lehetnek.



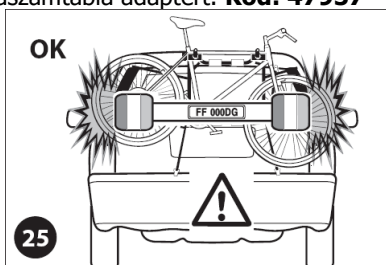
- A kerékpárok súlya miatt meglazulhatnak az alsó hevederek, ezért újra meg kell őket húzni.

- A biztonságos kerékpárszállítás érdekében a teendők a következők:

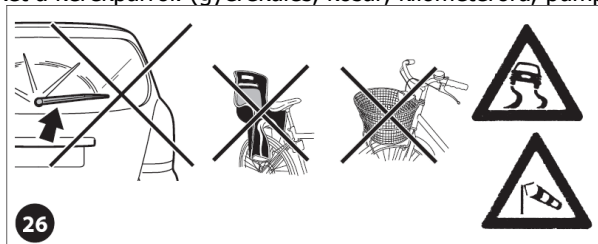
1. Állítsd a kerékpárszállító karjait a vízszintes fölé 10 fokkal.
2. Rögzítsd a kerékpárokat a szállítóhoz az alsó hevederrel, ha szükséges használj másikat is.
3. Az utazás folyamán rendszeresen ellenőrizd a rögzítéseket.
4. Figyelmesen olvasd el, és tartsd be a használati utasítást.

### Vezetés a kerékpárszállítóval

1. Tartsd be az adott ország útjaira megállapított sebesség határokat.
2. Lehetőség szerint ne használd a kerékpárszállítót kerékpárok nélkül.
3. Amikor együtt használj utánfutót és kerékpárszállítót, győződj meg arról, hogy a kanyarodásnál elegendő távolság legyen az utánfutó és a kerékpárok között.
4. **Figyelem:** A hátsó teher megváltoztathatja az autó tengelyeire nehezedő terhek eloszlását. Ennek a módosított súlynak nem szabad túllépnie gyártó által megadott tengelyenkénti súlyhatárt.
5. Tilos eltakarni a hátsó rendszámtáblát, világítást. (**25. ábra**) Ha takarásban vannak, akkor használd a külön vásárolható kiegészítő rendszámtábla adaptert. **Kód: 47957**



6. A vezető felelős a rakományért és annak szabályos rögzítéséért.
7. Rendszeresen ellenőrizd a műanyag fogaskerekes csuklót, és a hevederek állapotát, és cseréld, ha kopottak.
8. Figyelmesen használd a kerékpárszállítót földutakon, árok közelében, és fekvőrendőrkön áthajtva.
9. **FONTOS:** A kerékpárszállító használatakor figyelmesebben vezess, különösen fékezéskor, kanyarodáskor és szeles időben.
10. Szereld le a kiegészítőket a kerékpárról. (gyerekülés, kosár, kilométeróra, pumpa, kulacs stb.)



### A kerékpárszállító karbantartása

Azonnal távolítsd el a hibás alkatrészeket és cseréld ki, ellenőrizd a műanyag fogaskerekes csuklót, a csatokat és hevedereket. Időnként ellenőrizd a csavarok szorosságát és más rögzítéseket. Ne tisztítsd a kerékpárszállítót

maró tisztítószerrel. Ajánlott tisztítás: meleg vízben kevés autósampont feloldani, majd tiszta vízzel leöblíteni és szárazra törölni.

Szereld le a kerékpárszállítót, amikor autósóban tisztíttatod a gépjárművet. Szereld le a kerékpárszállítót a járműről, mikor nem használod, és tartsd száraz, közvetlen napsütéstől védett helyen.

## PRAKTIKUS TUDNIVALÓK

Univerzális: Nem tudom a kerékpárok téli tárolása mennyire megoldott nálad, de a hátul szállítók alkalmasak lehetnek a tárolásra is. Hogy hogyan? Létezik olyan kampó (**kód: 47980**), amit a garázsba (tároló helységedbe) felfúrva a hátsó ajtón vagy a pótkeréken szállítót ráakasztva és arra elhelyezve a kerékpárokat a tárolást is megoldhatod.



Saját magad szereld fel: Mindenképpen hasznos, ha a sofőr szereli fel a csomagtartót, a szállítót és a kerékpárokat is, ugyanis Ő felelős az autóért és a szállítmányáért. Ellenőrizni kell az összes felrakott részegységet, mert a leeső akár csak egy apró alkatrész is bizony komoly galibát okozhat a mögöttünk, mellettünk vagy szembe velünk haladóknak. A csomagok kívülre rögzítése mindig egy plusz veszélyforrás, ezért legyél különösen körültekintő. A kerékpár leeshet szállítóval együtt, vagy magában is. Az iránya kanyarodástól, sebességtől, gyorsítástól, fékezéstől, elakadástól stb. függ. Több kerékpár felrakásánál, ha azok összeérnek, párnázd ki az érintkezéseket. Ezáltal megkímélheted a bringád ettől a fajta sérüléstől. Célszerű a kerékpárokat egymással is összekötni, pl. gumipókkal. Csomagtartóra szerelt szállító esetén elvileg nyitható a csomagtartó, de nem ajánlott, főként nem kerékpárral együtt. A nagy súly deformálhatja a csomagtartó fedelét, vagy az 5. ajtót.

Vegyd le mindent a kerékpárról: Láttunk már kerékpáron kis táskát, kosarat vagy akár gyerekülést, ami a nagyobb légellenállás miatt majd leszakította a bringát a tetőről, nem beszélve az általa okozott rezonanciát, ami sem a kerékpárnak, sem a rögzítéseknek, sem az autónak nem tesz jót, illetve jelentősen megnő a fogyasztás is. Ráadásul fokozottan balesetveszélyes!

Eltakart hátsó részek (világítás, ablak): Amennyiben hátra rakod a kétkerekű útítársad, úgy mindenképpen figyelj oda pár dologra:

- a szállító és a kerékpár is eltakarhatja a rendszámot
- eltakarhatják a hátsó világítást is
- eltakarják a hátsó ablakot
- eltakarhatja a tolatóradart, de ha nem, akkor is megnő a távolság
- akadályozhatja a hátsó ablaktörő lapát mozgását, ami tönkre is mehet ettől, ha nem figyelsz erre
- megnő az autó szélessége, amit csak a külső tükrökből érzékelhetsz

Erősítsd meg a rögzítéseket: A rögzítésére feltétlen nagy hangsúlyt kell fektetnünk, hiszen ezek biztosítják a szállító stabilitását. Ezek és a pántok nem megfelelő rögzítése esetén könnyen leeshetnek kedvenc járgányaid és bizony ezzel a közúti közlekedést veszélyezteted. Célszerű lehet az elindulást követő normál tempóban megtett pár kilométer után félre állni és a pántokat újra megfeszíteni. Erre azért lehet szükség, mert a légellenállásból és egyéb mozgásokból adódóan meglazulhatnak.

Megváltozott menet tulajdonságok: A szállító használatával az autód súlypontja, légellenállása, mérete, ezek következtében a kanyarodási tulajdonsága, a végsebessége, a fogyasztása és még ki tudja, mi minden változik meg. Ezek függvényében mindenképpen célszerű úgy ülni az autó volánja mögé, mintha egy új autóra ülnél. Itt is igaz az unalomig hallgatott mondat: **Ne a megszokásból vezess.** Ne kanyarodj gyorsan, élesen, ne fékezz hirtelen, blokkolva.

Megváltozott méretek: Tegyd a műszerfalra valamilyen jelet, ami folyamatosan figyelmeztet, hogy kerékpárt szállítasz. A tetőn szállítók alkalmazásakor az autó magassága, még a hátul szállítóknál a szélessége megnő. Érdemes ezt tudatosítani a



sofőrnek a fejében is, hiszen ez problémát jelenthet már az udvarról való kiálláskor is, amennyiben keskeny a kapu vagy alacsony a felső része. Az utakon erre legalább magasság és szélesség korlátozó táblák hívják fel a figyelmedet (már ha figyeled, de Te biztos figyeled, hiszen tudod milyen fontos). Persze csak akkor lehetsz figyelemmel, ha tudod mire, tehát indulás előtt mérd le az autód új magasságát és szélességét. Minden megállásnál, parkolásnál ellenőrizd a rögzítéseket.

**Üres szállító:** Ha leveszed a kerékpárod és úgy mennél valahova, akkor a kiálló részeket visszahajthatod síkba. Ezzel az ebből eredő balesetveszélyt előzheted meg. Az üres szállítónál a kerékpár rögzítésére szolgáló elemeket külön fixálni kell, hogy azok menet közben ne lifegjenek, mozogjanak, rezegjenek. Figyelned kell arra is, hogy az autód üres szállítóval sem lesz az eredeti méretű. A beszorító sarut össze kell húzni, a szalagokat feszesé kell tenni, vagy le kell venni. A hátul szállító könnyen levehető, ezeket célszerű leszerelni, mivel gyorsan meg van, és kis helyen tárolható, szállítható.

## GARANCIA

A kerékpárszállítóra 1 év jótállást és 2 év szavatosságot vállal a Bike Trade 97 Kft., számla vagy blokk ellenében.

A jótállás a termék gyártási és anyaghibájából eredő meghibásodásokra (törés, repedés) érvényesíthető. Nincs jótállás a kerékpárszállító gumialkatrészeire, ezek használatból eredő elöregedésére, kirepedezésére, továbbá a kerékpárszállító mindennapi használatából eredő felületi sérülésekre (karcolások, fényezés).

Nem vonatkozik jótállás a következő esetekben:

- A kerékpárszállító szabálytalan felszerelése miatt bekövetkezett meghibásodás a szállítóban, kerékpárban és/vagy gépjárműben.
- A kerékpárszállító gyári összeszerelésének bármilyen megbontása, a gumialkatrészek, hevederek, csatok megfúrása esetén.
- A kerékpárszállító szabálytalanul felszerelt (és szállított) kerékpár okozta meghibásodás.
- A kerékpárszállító felszerelt (és szállított) kerékpár műszaki hibájából eredő meghibásodás.
- A szállító gépjármű rejtett műszaki hibájából eredő meghibásodás.

**Fontos: a Bike Trade 97 kft. semminemű felelősséget nem vállal a fenti esetek bármelyikénél bekövetkezett esetleges járulékos (gépjármű, kerékpár, egyéb anyagi vagy nem anyagi) kár átvállalásában.**

Kérjük, amennyiben több kerékpárt szállít egyszerre, úgy gondoskodjon ezek megfelelő egymáshoz rögzítéséről, (hevederek, szivacsok) . A Bike Trade 97 kft. nem vállal felelősséget és anyagi kártérítést a kerékpárok műszaki állapotáért/fényezéséért a szállítás során.

## Ajánlott sebesség max. 90 km/h

### SPECIFIKÁCIÓ:

- autó hátuljára szerelhető
- felsőcsővel rendelkező kerékpárokhoz (opcionálisan pótolható 47931 vagy 47975)
- limuzin, furgon, kombi (5 ajtós), sport (3 ajtós) autókhoz
- maximum három kerékpárhoz
- kerékpárszállító szélessége 540 mm
- kerékpárszállító magassága nyitott állapotban (kartávolság): 770 mm
- tartósárák közötti távolság: 305 mm
- rögzítés: kerékpár felsővázcső gumis pánttal, kerekek és váz hevederes pánttal
- zárási lehetőség nincs
- anyaga: acél
- szín: alumínium

### VÁSÁROLHATÓ TARTOZÉKOK:

- Felsővázcső pótló (kód: 47931 vagy 47975)
- Féklámpás rendszámtábla tartó (kód: 47957)
- Műanyag vázbőlcső (kód: 99955)
- Műanyag fogaskerekes csukló (kód: 99956)
- Hevederes pánt, kampós (kód: 99957)
- Heveder kampóhoz műanyag betét (kód: 99958)
- Gumibak (kód: 99959)
- Hevederpánt rögzítő gumi (kód: 99960)
- Hevederpánt, befűzős (kód: 99961)
- Rögzítógumi vázbőlcsőhöz (kód: 99963)
- Műanyag vázbőlcső 3 kerékpárhoz (kód: 99965)
- Műanyag adapter, hevederre fűzhető (kód: 99966)
- Rögzítő csat hevederhez (kód: 99967)

### Forgalmazó:

Bike Trade 97 Kft.  
1211 Budapest, Építőüzem utca 2-6.  
Telefonszám: 36-1/425-1922

[info@biketrade97.hu](mailto:info@biketrade97.hu)  
[www.autorakerekpar.hu](http://www.autorakerekpar.hu)  
[www.biketrade97.hu](http://www.biketrade97.hu)