

## Használati és összeszerelési útmutató – PURE kerékpárszállítóhoz (47965 - Art. 708/3 3 kerékpárhoz, 47966 - Art. 708/4 4 kerékpárhoz)

Kerékpárszállító minden használata előtt gondosan olvassa át az összeszerelési és használati útmutatót, a benne szereplő összes utasítást maradéktalanul tartsa be! A lenti információk gondos betartásával és a termék rendeltetésszerű használatával a PURE kerékpárszállító egy biztonságos termék! Amennyiben nem megfelelően használja, kárt okozhat Önnek, valamint az ön környezetében közlekedőkben! A nem megfelelő használatból eredő kárért a gyártó nem vállal felelősséget! A közlekedés veszélyes üzem, mindig megfelelő körültekintéssel járjon el!

### Alapvető információk:

- Sose szállítson több kerékpárt annál, amennyire a kerékpárszállító ki van képezve!
- Ügyeljen vonóhorog maximális terhelhetőségre! A gépkocsi/vonóhorog műszaki leírásában szereplő maximális terhelhetőséget TILOS meghaladni! A kerékpárszállító és a rajta szállított kerékpárok tömege összeadódik, és együttesen terhelik a vonóhorgot!
- A kerékpárszállító maximum 60 kg-mal terhelhető!
- A kerékpárszállító használata előtt a szállítandó kerékpárról minden kiegészítő berendezést el kell távolítani!
- Mindig körültekintően az időjárási és útviszonyokra fokozottan ügyelve vezessen, ha kerékpárszállítót használ!
- Vegye figyelembe a gépjármű megnövekedett terjedelmét!

### Kerékpárszállító felszerelése:

A személyi biztonság és a személygépkocsi sérüléseinek elkerülése érdekében javasoljuk, hogy a kerékpárszállító rögzítését a gépkocsira két személy végezze!

Kövesse a mellékelt eredeti használati utasítás ábráit (A, B, C, D, E, F, G, H, I, L, M)!

### Rögzítőkar szorítóerő beállítás!

A termék megvásárlást követően az első használatbavétel előtt a rögzítőkar szorítóerejének beállítását minden esetben el kell végezni! Ezt követően minden használat előtt ellenőrizni kell és után állítani, ha szükséges! Azért, hogy megelőzzük a balesetet és sérülést, célszerű ezt a műveletet is két embernek végeznie!

**A. ábra. 1-2 kép:** Helyezze be a kulcsot a zárba és óramutató járásával ellentétesen elfordítva nyissa ki. Ezt követően a rögzítőkart emelje fel függőleges állapotba.

**B. ábra:** Felemelt állapotban az imbuszfejű beállító csavar forgatásával be kell állítani, hogy a vonóhorogra történő ráfogás során a rögzítő karra mért erőhatás minimum 45 Kg-ra emelkedjen! Győződjön meg róla, hogy a kerékpárszállító zárt állapotban nem mozdul el oldalsó és függőleges irányban, és megfelelő szilárdan rögzült a vonóhoroghoz. Használat során rendszeresen ellenőrizze a rögzítőkar megfelelő szorítási erejét, és állítsa utána az imbuszfejű csavarral, ha kiluzulást tapasztal!

### Pure kerékpárszállító 4 kerékpáros kivitel

4 kerékpáros kivitel esetén a készlet tartalmazza a kiegészítő kampós hevedert, melyet a **G ábra 1-2.** képe alapján kell összeállítani és felszerelni. A heveder kampós részét a gépjármű hátsó ajtajának oldalsó és a karosszéria függőleges részébe kell helyezni, és a heveder kerékpárszállító oldalán rögzítőcsatt segítségével feszesre állítani. Az utazás előtt és közben ellenőrizni kell a heveder megfelelő feszségét!

### Felszerelés folyamata:

- **A. ábra:** Helyezze a kulcsot a zára, fordítsa el óramutató járásával ellentétesen, hogy kinyíljon a zár és a rögzítő kar felhúzható kegyen. Nyitott állapotban helyezze a kerékpárszállítót a már korábban gondosan letisztított vonóhorogra, majd a kar ütközésig történő lenyomásával rászorítja a vonóhorogra, és a kulcs óramutató járásával megfelelően fordítva reteszeli a rögzített pozícióban.
- **C. ábra:** Nyissa fel a kerékpárkorlátot függőleges helyzetbe, és rögzítse a szorítókarokkal!
- **D. ábra:** Nyissa szét a keréktartókat, ügyelve hogy végállapotuk stabil legyen!
- **E. ábra:** Fogassa fel a világításvezetékét kábelkötegelővel az ábrán megjelölt helyre és módon! Rögzítse a mellékelt kerékpár lakatot, 4-es kivitel esetén a kiegészítő hevedereket!
- **F. ábra:** Hajtsa ki és rögzítse a hátsó világítást a képen jelzett módon! A műanyag tekerőgomb elforgatásával rögzíti nyitott állapotban! Használja a készlethez mellékelt elektromos átalakítót a vonóhoroghoz történő csatlakozáshoz!
- **G. ábra:** 4 db kerékpár szállítására alkalmas kivitel esetén, az ábrán meghatározott módon állítsa össze a hevedereket és rögzítse az autó hátsó ajtajának függőleges része és a karosszéria közé! Ügyeljen a heveder feszségére!

### Kerékpár felhelyezése és rögzítése a kerékpárszállítón

Karbon villájú/vázú kerékpár szállítása esetén mindig egyeztessen a kerékpár gyártójával, hogy alkalmas-e a kerékpár ilyen típusú szállító használatára!

- **H ábra:** Először a legnagyobb és legnehezebb kerékpár kell felhelyezni legfelülre az autóhoz legközelebb eső tartóba, és rögzítésére a legrovidebb kart kell használni (1. ábra). A kerekeket minden esetben a kerékszorító hevederrel kell megfelelően feszesen rögzíteni (2. ábra). Ügyeljen rá, hogy a kerékszorító heveder rögzítésekor sugárirányba helyezkedjen el a legnagyobb tartást biztosító! Ismétlje meg az előző műveletet a 2. és 3. kerékpár rögzítésekor, az egyre hosszabb karokkal! Ügyeljen rá, hogy az egymás után következő kerékpárok egymásnak háttal helyezkedjenek el!
- A 4. kerékpár rögzítését a 3. kerékpár vázára helyezett összekötő rögzítővel kell végezni!
- **H1 ábra:** A harmadik kerékpár vázát méretének a felfogatási pontoknál 20-50 mm között kell lennie!
- **H2 ábra:** A különböző kerékpárok kerekei, méretük és vázgeometriájuk miatt különböző helyen fekszenek fel a keréktartó műanyagban. Ha az tapasztalja, hogy a képen megjelölt nem megengedett (NO) módon fekszik fel a kerék, keréktartó toldatot kell alkalmazni! (a készlet 1 párt tartalmaz).
- **H3 ábra:** A kerékpárok felszerelését követően az ábrán jelzett módon a rögzítő korláthoz kell kötni az előre installált hevederrel, tovább növelve a biztonságos használatot (4).

### Kerékpárszállító döntése

I. ábra: A kerékpárszállító döntéséhez a képen látható módon a lábpedál lenyomásával és a kezeinek segítségével billentse le nyugalmi helyzetbe a szállítót! A sérülés elkerülése érdekében szükség lehet egy harmadik személy segítségére! Döntött állapotban a hátsó csomagtartóajtó kinyithatóvá válik!

L. ábra: A döntés megszüntetéséhez emelje a kerékpárszállítót vízszintes pozícióba, amíg a záró mechanizmus teljesen zár!

M. ábra: Hanghatás kíséretében a szállító vízszintes, a lábpedál eredeti pozícióba került!

### Figyelmeztetések – biztonsági előírások!

- Ne használja a kerékpárszállítót közúton zárt állapotú világitással és keréktámaszokkal!
- Sohasem lépje túl a vonóhorog megengedett legnagyobb terhelését. A kerékpárszállító és a kerékpár súlyát összegezni kell és az együttes érték nem haladhatja meg az előírtat.
- Tartsa tisztán a vonóhorgot!
- Gépkocsivezető felelős a szállítandó terhek megfelelő rögzítéséért, terhelések figyelembevételéért, a rögzítések megfelelőségének ellenőrzéséért!
- Ellenőrizze a gépkocsi használati útmutatóban a maximálisan megengedett hátsó tengelyre eső terhelési előírásokat!
- Ellenőrizze, hogy a vonóhorog D értéke (maximális teherbíró képesség) megfelel-e az előírásnak. Legkevesebb 760kg /7,6kN kell lennie. Régebbi vonóhorgoknál a Ga (vonóhorog megengedett terhelése) és a Gk (vontatójármű megengedett terhelése) értékeket adják meg a D helyett; ebben az esetben az alábbi képlettel kiszámítható a D:

$$D = \frac{9,81}{1000} \times \frac{(G_A \times G_K)}{(G_A + G_K)} \quad (D \text{ in [kN]} / G_A \text{ in [kg]} / G_K \text{ in [kg]})$$

- Távolítsa el a szállítandó kerékpárról a kiegészítő berendezéseket, úgymint gyerekülés, kosár, esővédő és minden olyan kiegészítőt, ami nem képezi a kerékpár szerves részét és szállítás közben leeshet, elveszhet, vagy komolyabban befolyásolja (növeli) a légellenállási tulajdonságot!
- Ne szállítson több kerékpárt a kerékpárszállítón, mint amire ki lett képezve!
- Győződjön meg róla, hogy a kerékpárszállító helyesen van felszerelve a vonóhorogra, és a kerékpárok az utasítások szerint vannak rögzítve!
- A kerékpárszállító csak kerékpár szállítására használja!
- Felszerelést követően ellenőrizze a világitás, féklámpa és indexek megfelelő működését!
- Tartsa az elektromos csatlakozókat tisztán, ha szükséges megfelelő tisztítószert használjon tisztításukhoz!
- Ne rögzítse és használja a kerékpárszállítót, amíg nem győződött meg az elektromos rendszer helyes működéséről! Ellenőrizze, hogy az elektromos vezeték nem sérült-e meg és nem okoz-e interferenciát a gépkocsi egyéb elektromos berendezéseivel!
- Az elektromos rendszer teljes vízben történő elmerülésre nem alkalmas!
- Minden komolyabb elektromos karbantartási munkát bizzon szakemberre!
- Biztosítani kell a kiegészítő rendszámtáblát
- Ne feledje, hogy a kerékpárszállítóval szerelt gépjármű terjedelme hátrafelé jelentősen eltér a túlnyúlása miatt, ezért mindig gondosan tolasson, közlekedjen parkolóházakban, nagyobb emelkedőkön. Vegye figyelembe a megnövekedett hátsó súly által okozott kezelhetőségi eltéréseket, melyek fékezéskor, kanyarodáskor, erős szélben fokozottan jelentkeznek! Minden körülmények között tartsa be a sebességhatárokat, fokozottan mérsékelje az út és időjárási viszonyoknak függvényében!
- Ha a visszapillantó tükrök takarásba kerültek volna a kerékpárszállító miatt, előírásoknak megfelelő kiegészítő visszapillantó tükröket kell elhelyezni!
- Ha a gépjármű hátsó csomagtartója automatikus nyitási funkcióval is rendelkezik, fokozott óvatossággal és körültekintéssel járjon el a sérülések elkerülése érdekében, amikor a szállító fel van szerelve!
- Kerékpárszállító használata során előfordulhat, hogy a hátsó lámpák részben vagy egészben el vannak takarva, ezért is lett úgy kialakítva, hogy tartalmaz hátsó világitást. A szükséges fények száma és típusa a jármű első forgalomba helyezés időpontjától függ, és a nemzeti szabályozás alapján kell eljárni!
- Ha a kerékpár valamely pontja 40cm-rel túlnyúl a kerékpárszállító lámpasorának síkjától, további kiegészítő láthatósági jelzéssel kell ellátni!
- Használat után rövid idő elteltével, majd rendszeresen ellenőrizze a kerékpárszállító tartóelemeinek tartását, szilárdságát!
- Ellenőrizze, hogy a kerékpárszállító megfelelő távolságban legyen a kipufogótól így elkerülve az esetleges hőhatás által okozott károkat!
- A biztonság növelése és az üzemanyagfogyasztás csökkentése érdekében mindig szerelje le a szállítót, amikor nem használatban / nem szállít kerékpárokat!
- A kerékpárszállítón végzett bármilyen módosítás szigorúan tilos! Bármilyen részegység sérülése esetén az eredeti, gyártó által forgalmazott alkatrészeire kell kicserélni!
- Rendszeresen ellenőrizd az alkatrészeket és cseréld, ha kopottak.
- A kerékpárszállító tisztításához használjon meleg vizet és/vagy autósampon!
- Használaton kívül a kerékpárszállítót száraz, naptól védett, mérsékelt hőmérsékleti viszonyok között tárolja!

Őrizzem meg a használati utasításokat és olvassa el minden használat előtt! A megfelelőségi tanúsítvány letölthető a gyártó és forgalmazó internet oldaláról!

### SPECIFIKÁCIÓ:

Forgalmazó kód:	Gyártó kód:	Max kapacitás (db)	Max kapacitás (kg)	Önsúly (kg)	Méret zárva (mm)	Méret nyitva (mm)
-	Art. 708	2 kerékpár	60 kg	15,68 Kg	280x610x630	580x1100x630
47965	Art. 708/3	3 kerékpár	60 kg	17,38 Kg	280x610x750	580x1100x750
47966	Atr. 708/4	4 kerékpár	60 kg	19,89 Kg	280x610x920	580x1100x920

- vonóhorogra szerelhető kerékpárszállító
- szinte bármilyen kerékpárhoz
- vonóhorgos autókhoz
- rögzítés: kerékpár váz és kerekek hevederes pántokkal
- zárási lehetőség: van (kerékpárszállítót a vonóhoroghoz; kerékpárokat a szállítóhoz)
- anyaga: acél (alap, vonóhorog befogó, tartókorlát, befogó fej), műanyag (világitás/rendszám tartó, keréktartó, befogófej)
- szín: antracit

Gyártó:	Forgalmazó:
Peruzzo Srl <a href="http://www.peruzzosrl.it">www.peruzzosrl.it</a> Italy	Bike Trade 97 Kft. 1211 Budapest, Építőüzem utca 2-6. Telefonszám:36-1/425-1922 info@biketrade97.hu <a href="http://www.biketrade97.hu">www.biketrade97.hu</a>

**Art. 708**  
**Art. 708/3**  
**Art. 708/4**

THE REAR CYCLE RACK FOR MOUNTING ON TOW BAR  
 HINTERRADFAHRRADTRÄGER ZUR MONTAGE AUF DER ANHÄNGERKUPPLUNG  
 PORTE VELOS ARRIERE POUR DISPOSITIF D'ATTELAGE  
 PORTABICICLI POSTERIORE GANCIO DI TRAINO  
 PORTA BICICLETA PARA APLICAR A LA BOLA DE REMOLQUE  
 BAGAŻNIK ROWEROWY NA HAK HOLOWNICZY  
 ZADNÍ NOSIČ JÍZDNÍCH KŮL PRO MONTÁŽ NA TAŽNÉ ZAŘÍZENÍ  
 NOSILEC KOLES NA VLEČNÍ KLJUKI  
 PORTACICLO TRASEIRO PARA O GANCHO DE TRACÇÃO  
 FIETSENHOUDER VOOR ACHTERAAN OP TREKHAAK

- EN** Fitting instructions
- DE** Montageanleitung
- FR** Instructions de montage
- IT** Istruzioni per il montaggio
- ES** Instrucciones de montaje
- PL** Instrukcja montażu
- CS** Návod na montáž
- SL** Navodila za montažo
- PT** Instruções para a montagem
- NL** Instructies voor montage

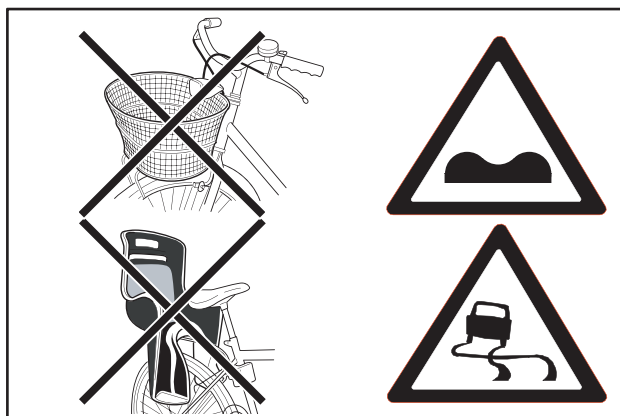
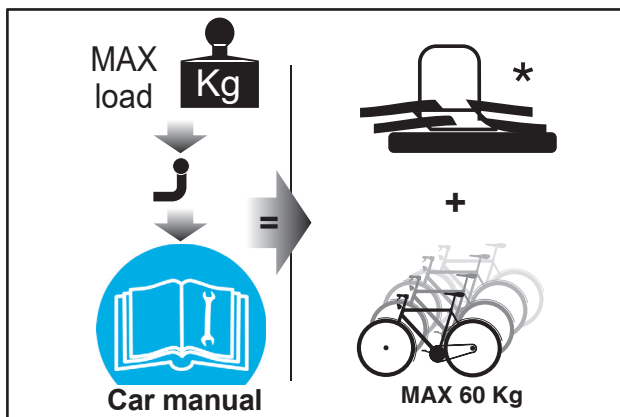
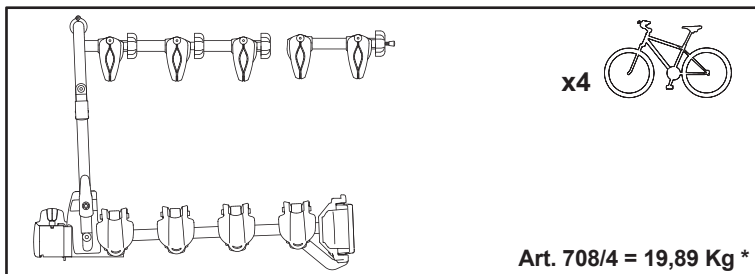
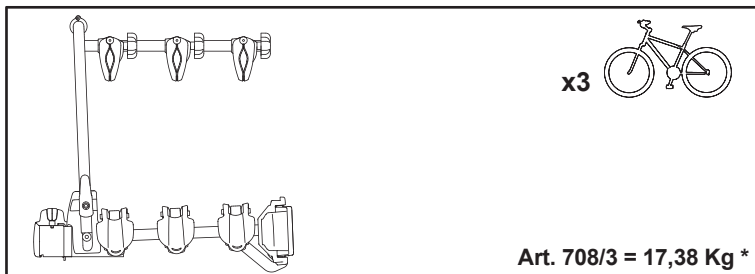
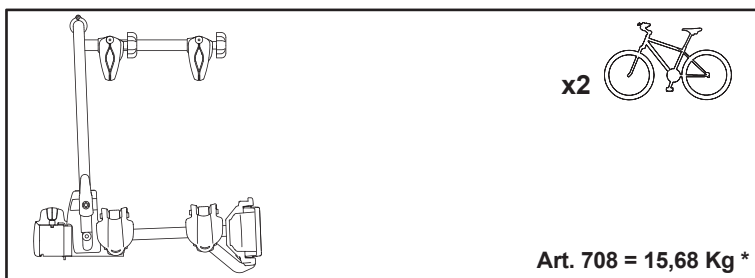
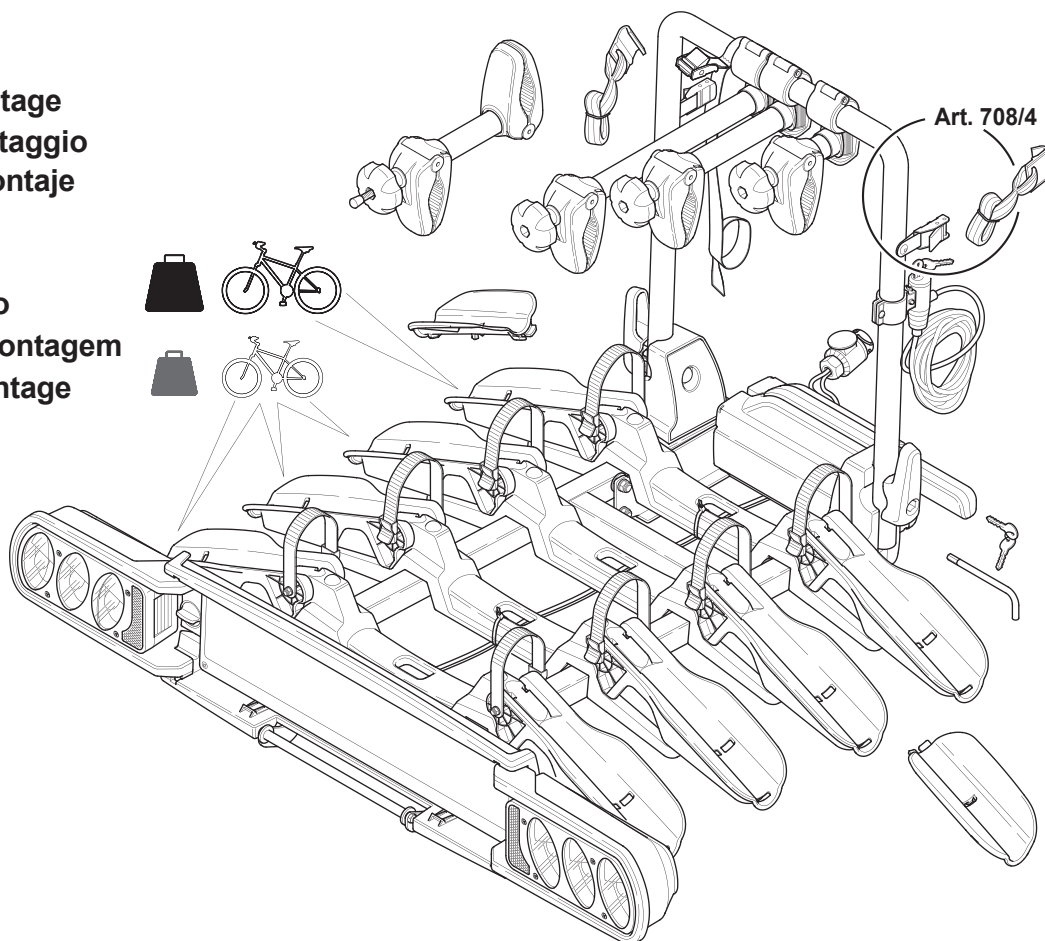


Fig. A

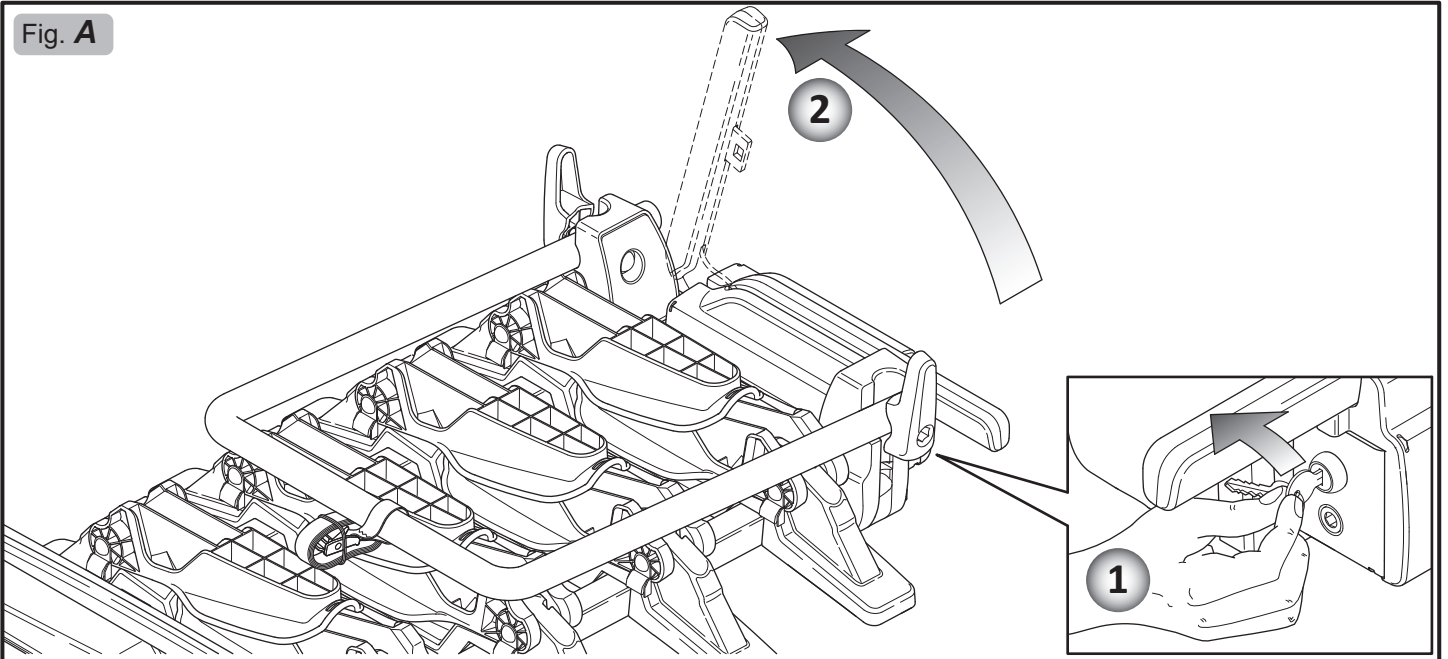


Fig. B

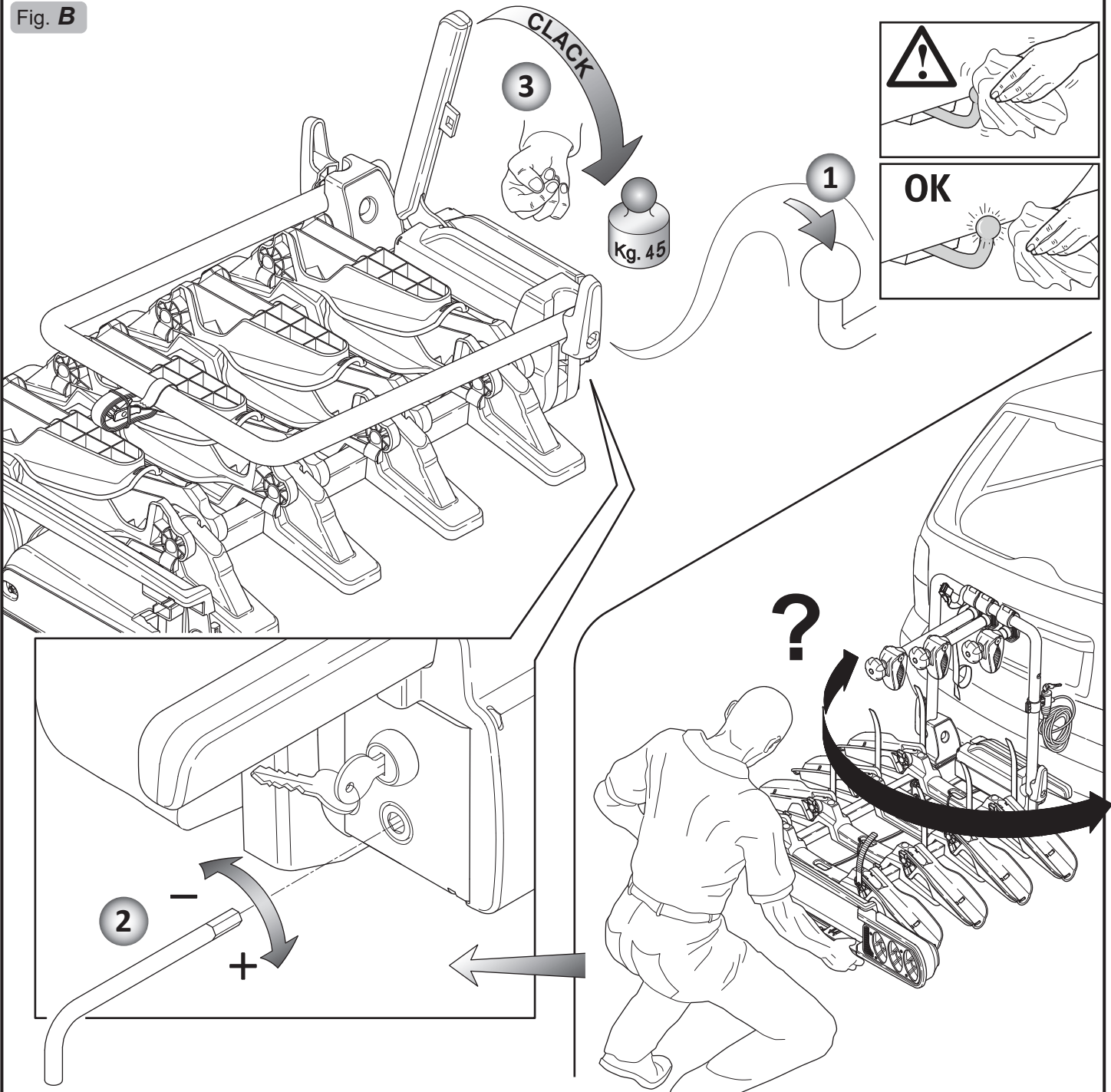




Fig. C

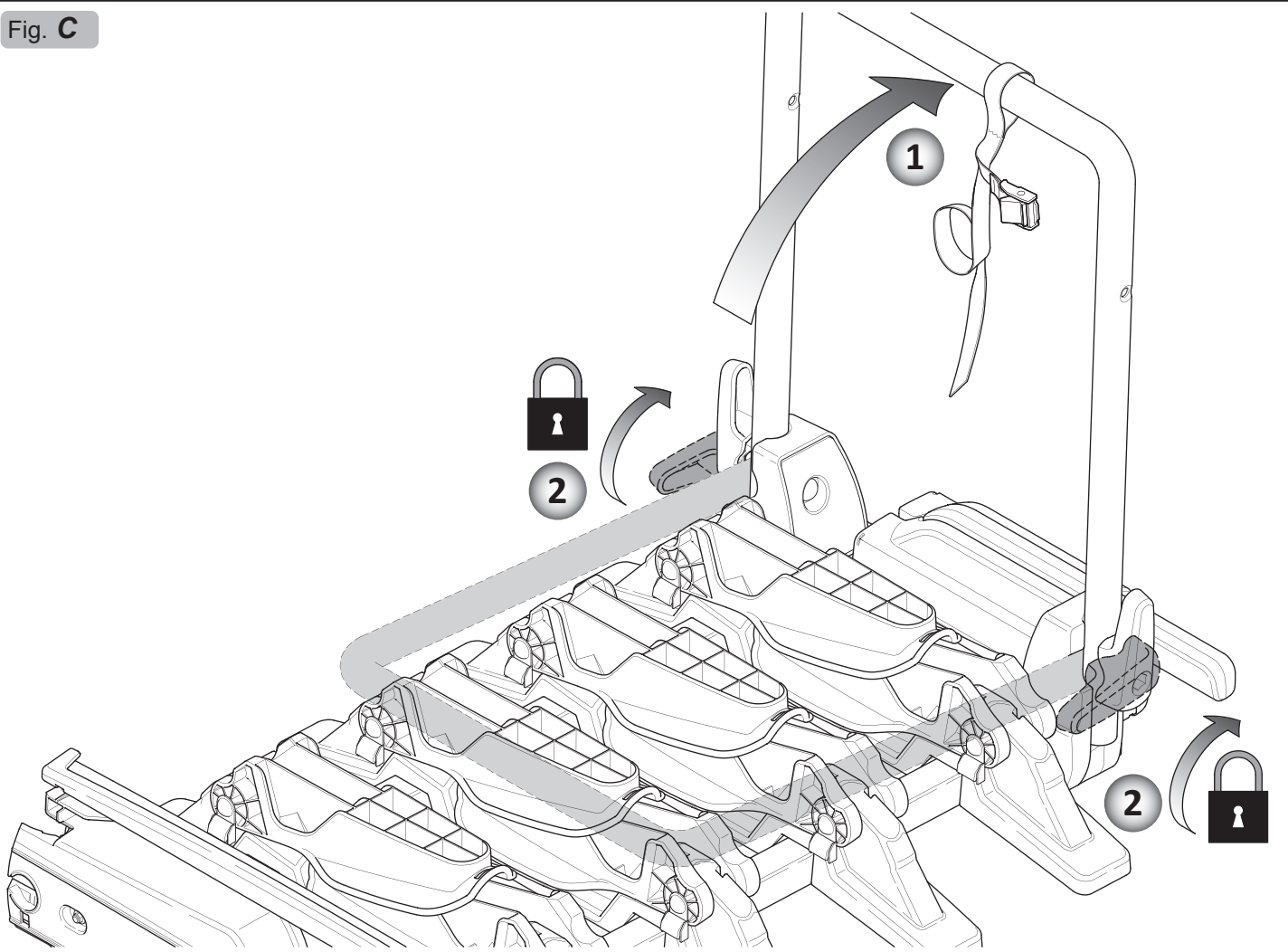


Fig. D

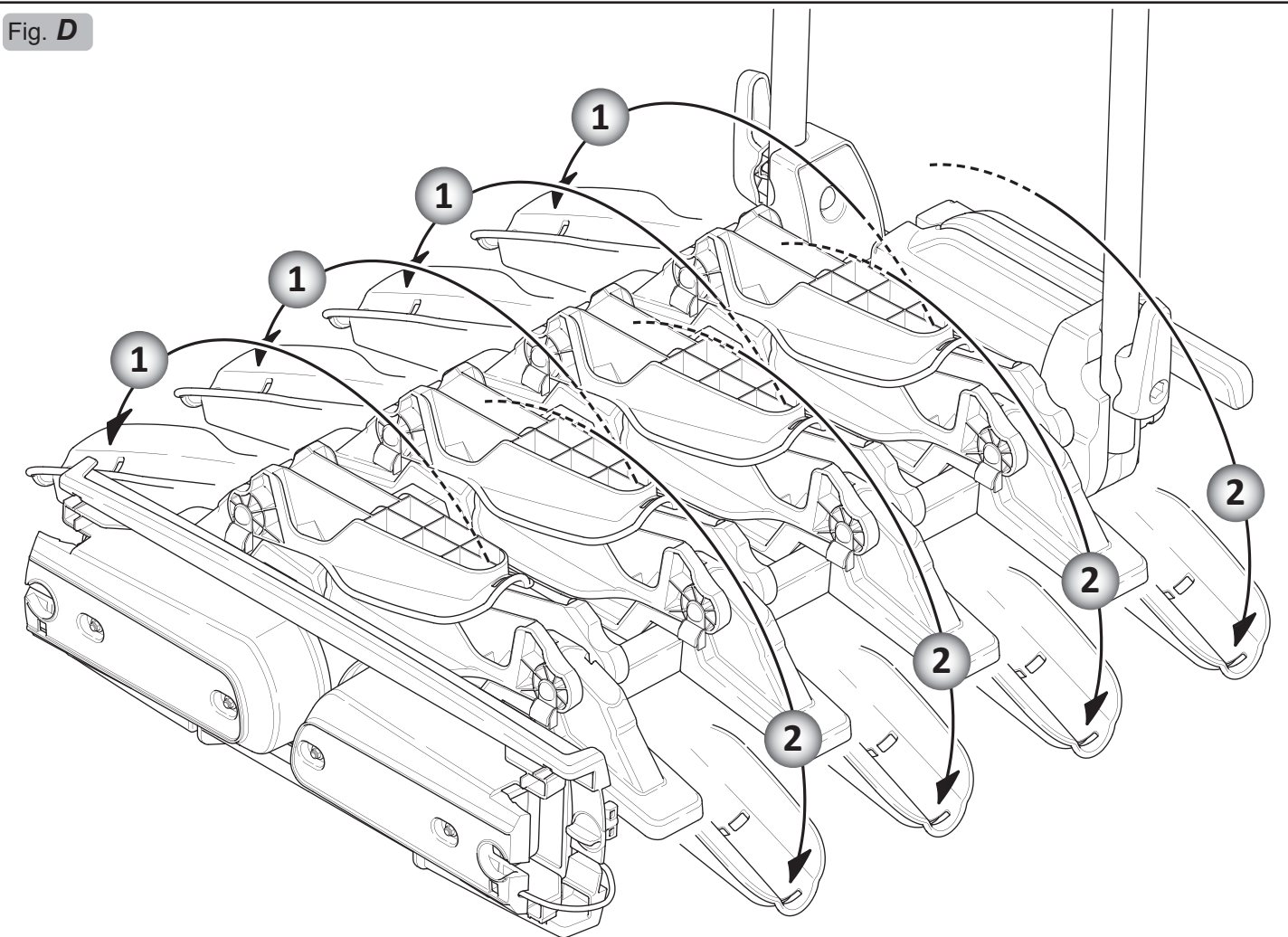


Fig. E

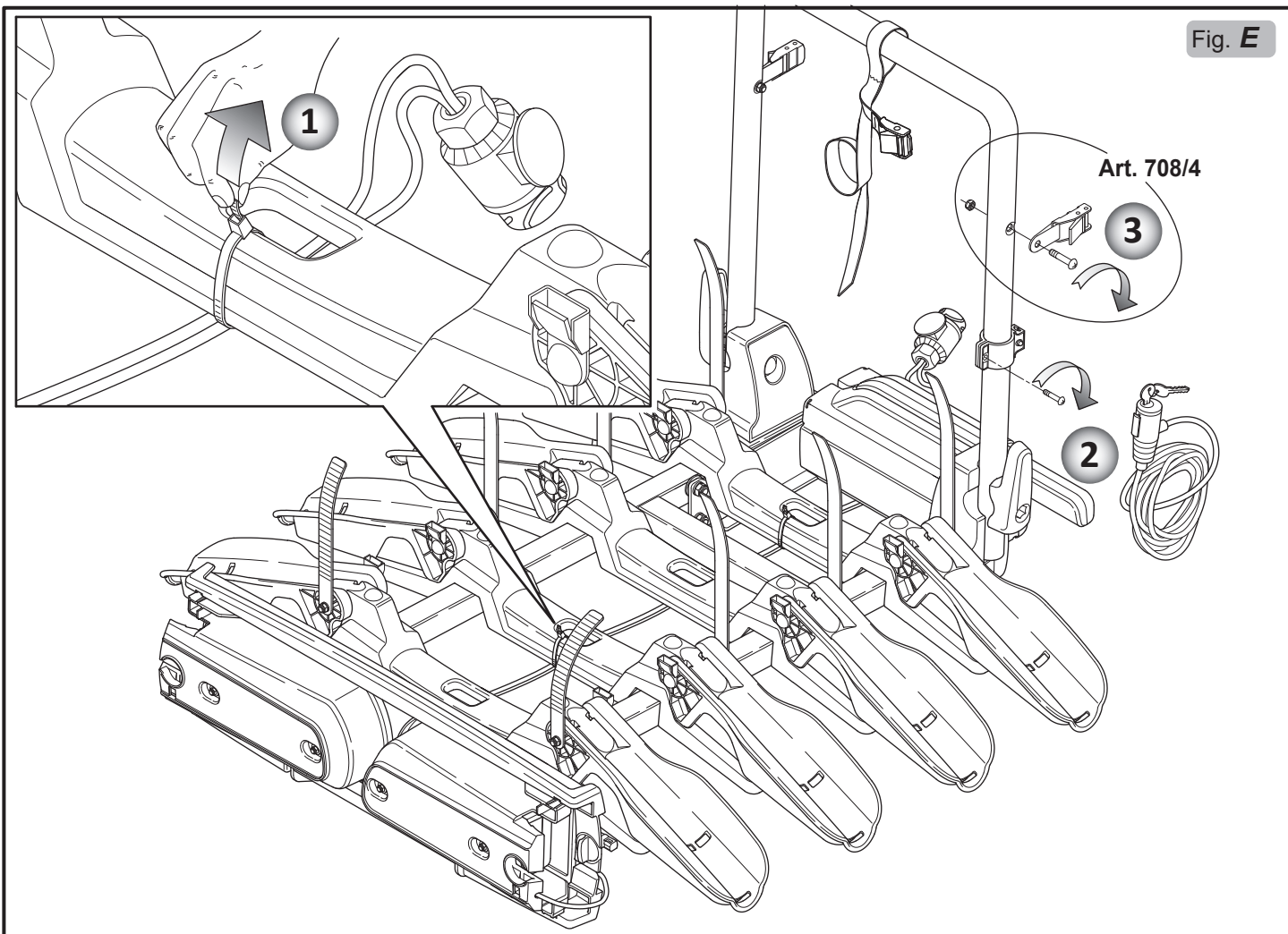
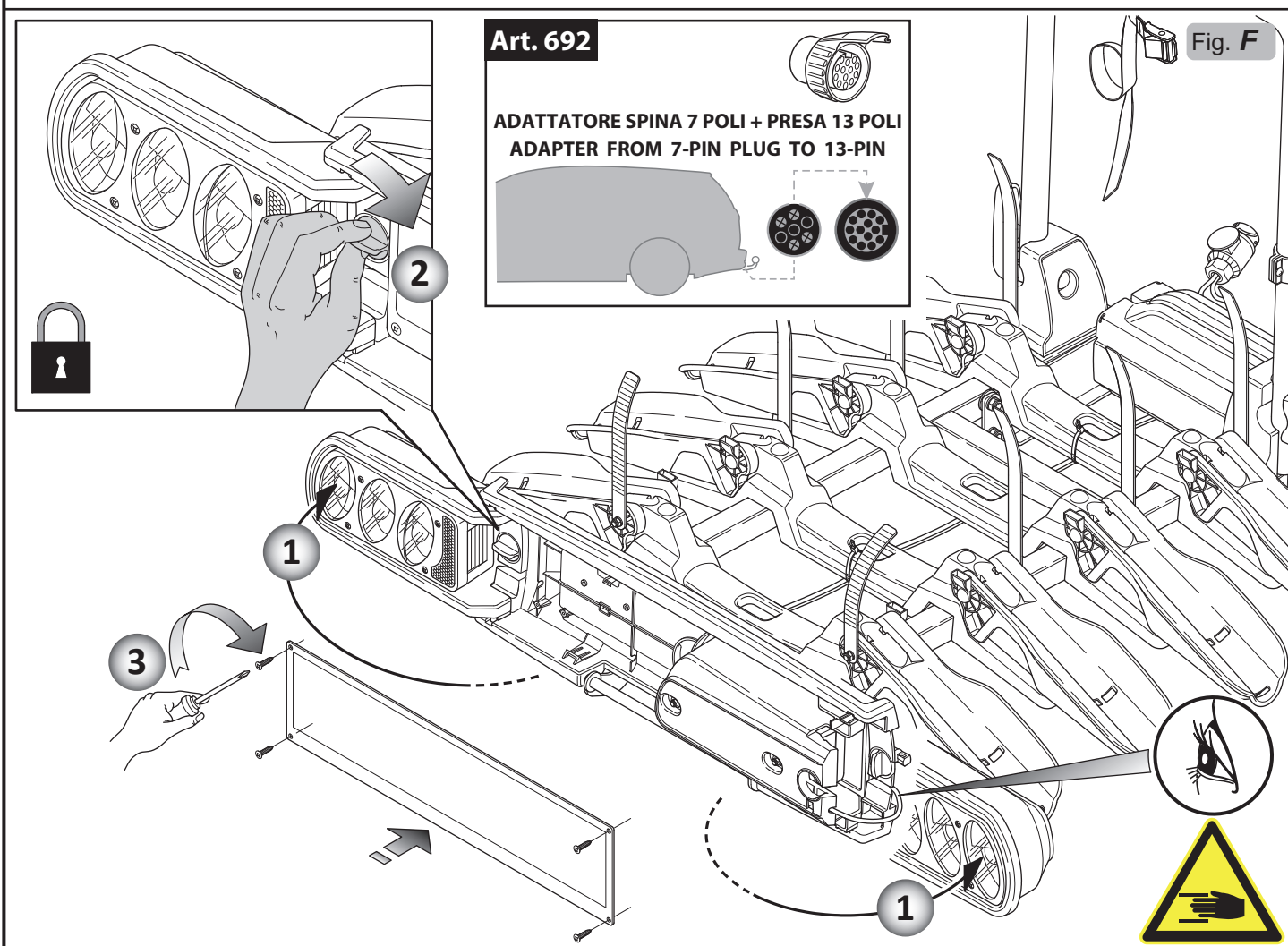


Fig. F



Art. 692

ADATTATORE SPINA 7 POLI + PRESA 13 POLI  
ADAPTER FROM 7-PIN PLUG TO 13-PIN

Art. 708/4

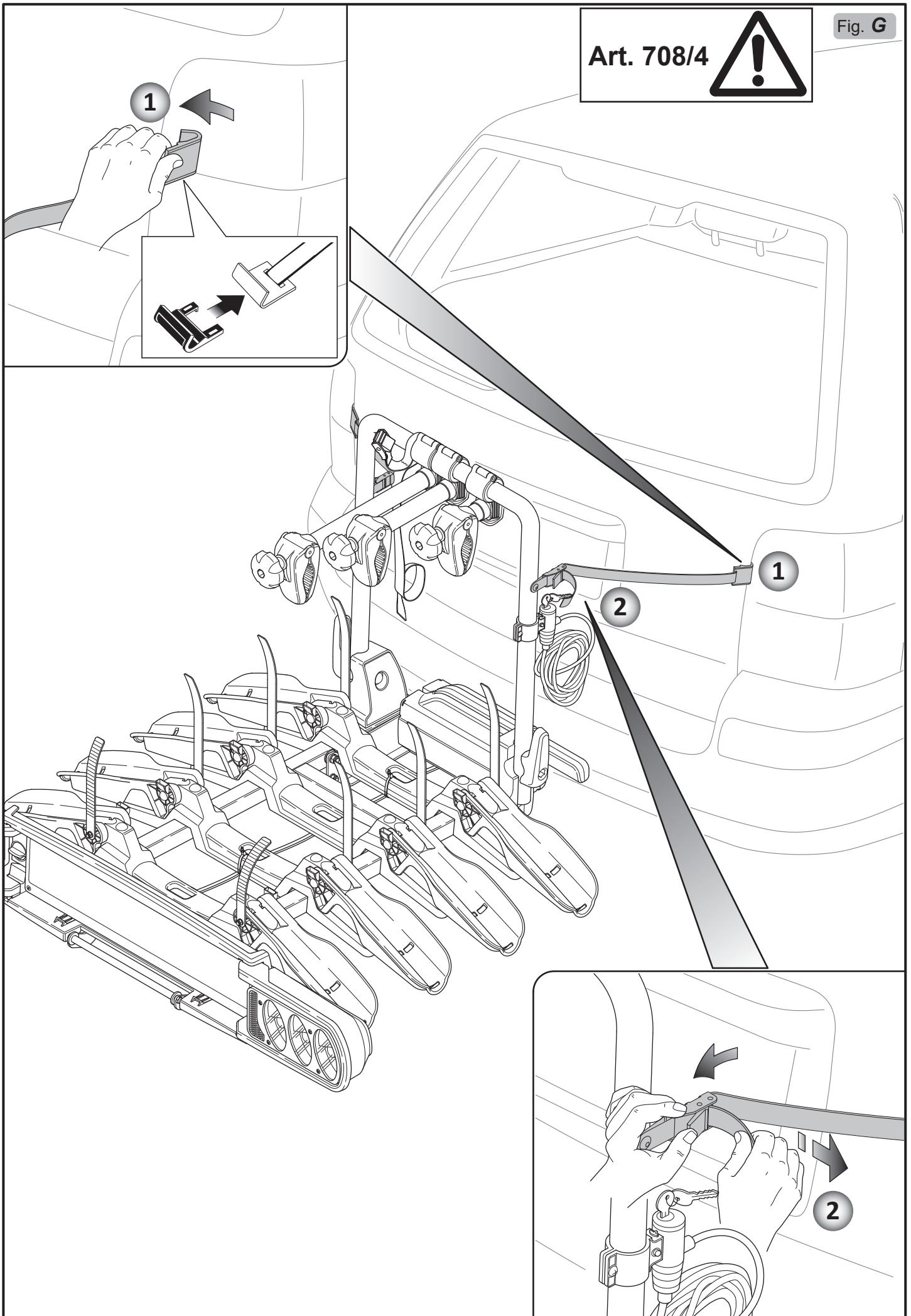




Fig. H3

Fig. H

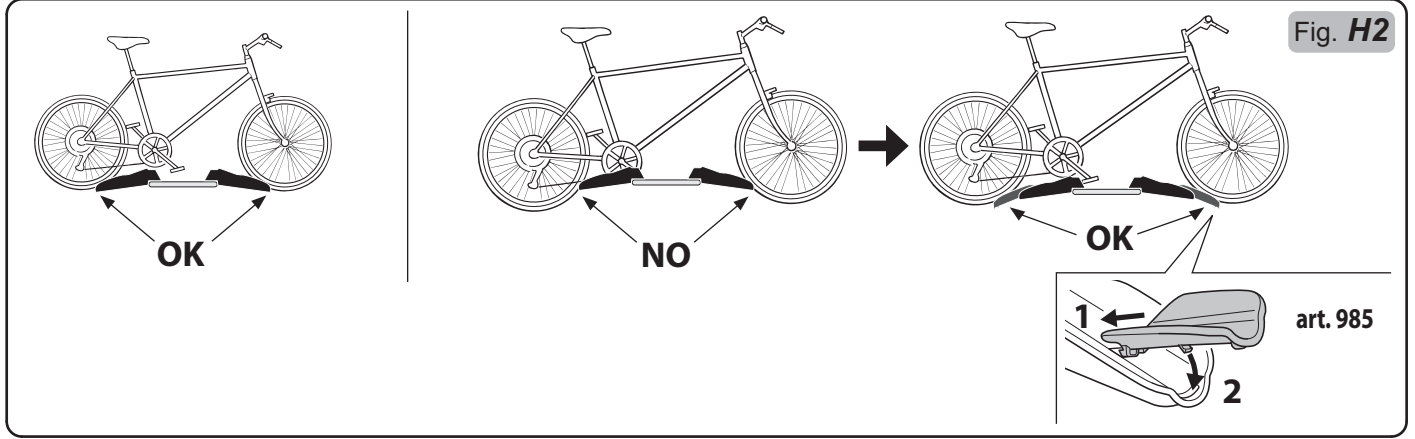
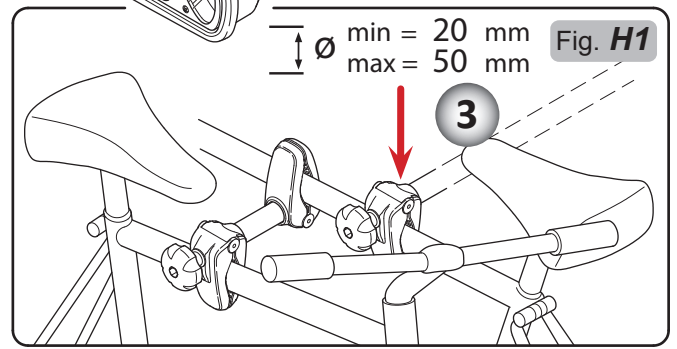
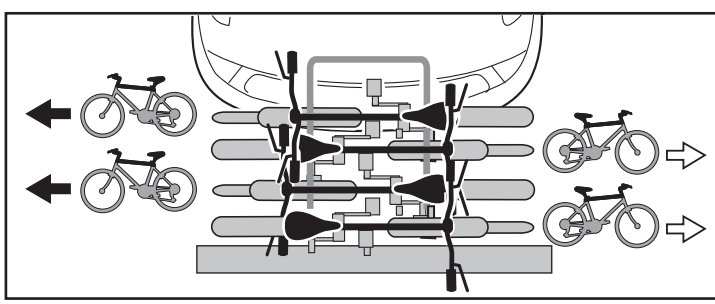
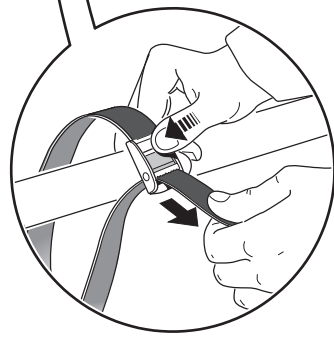
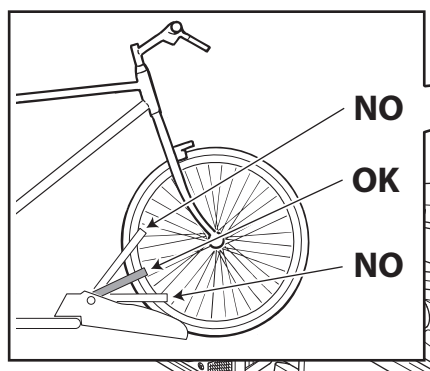
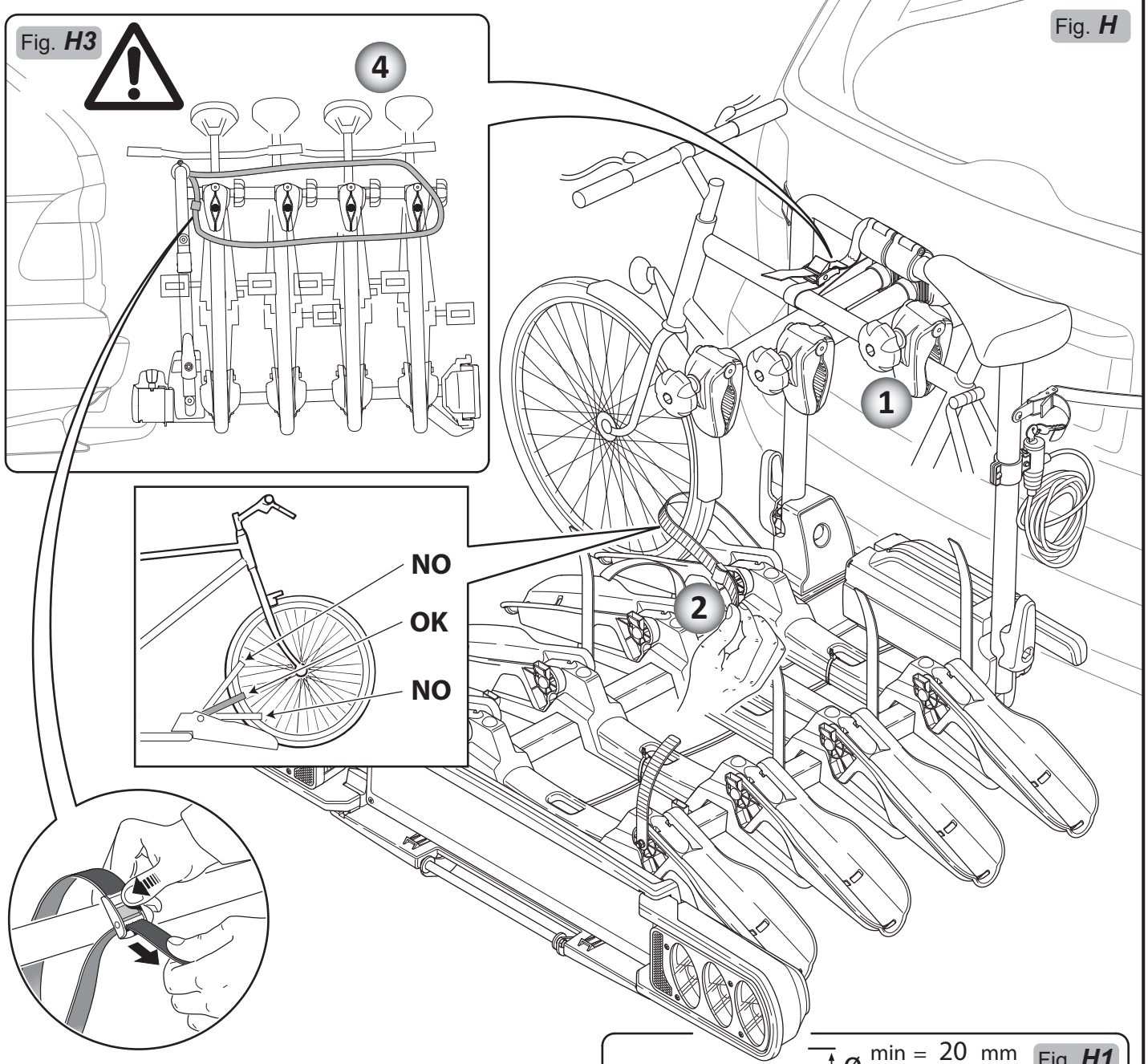




Fig. I

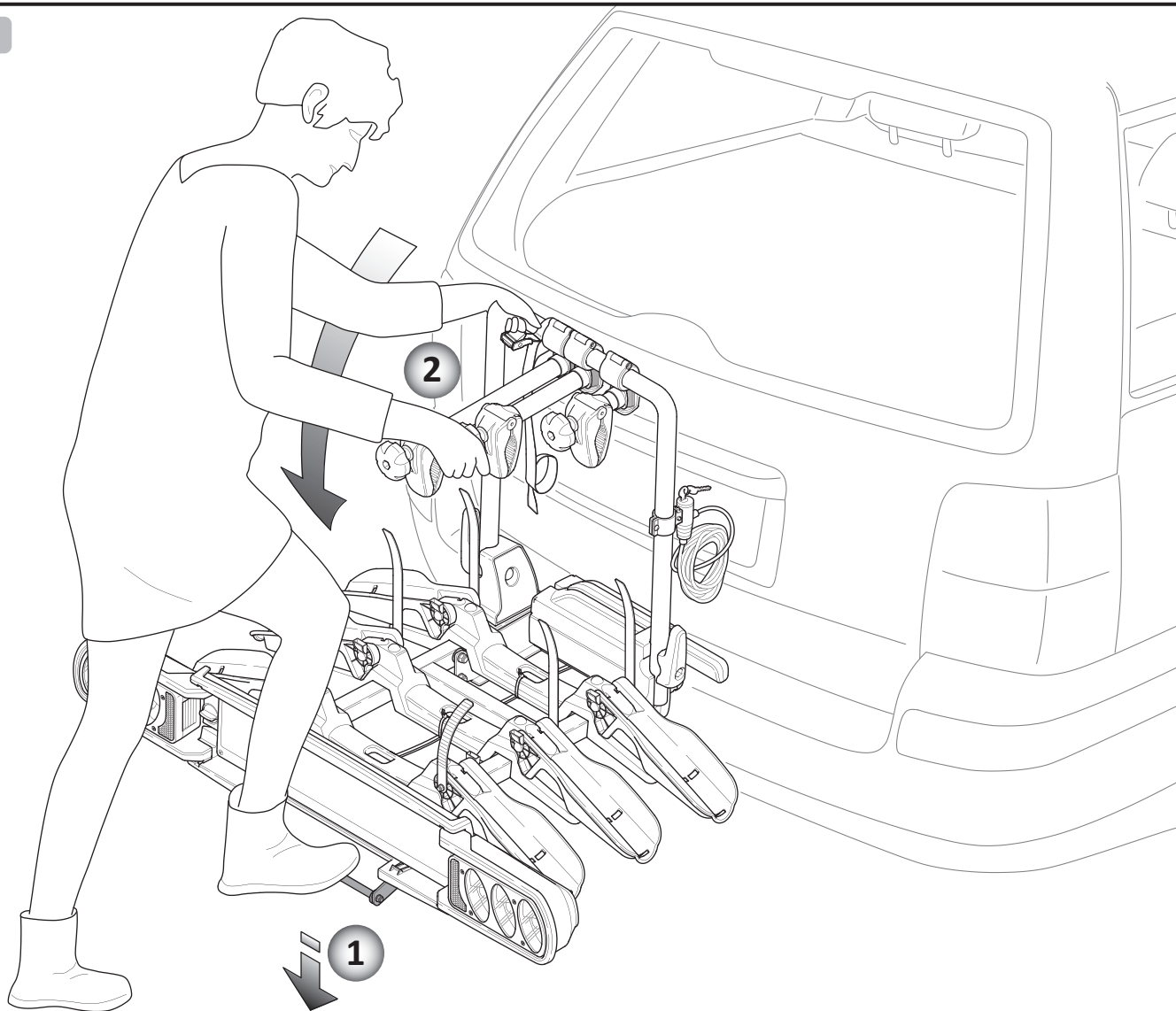


Fig. L

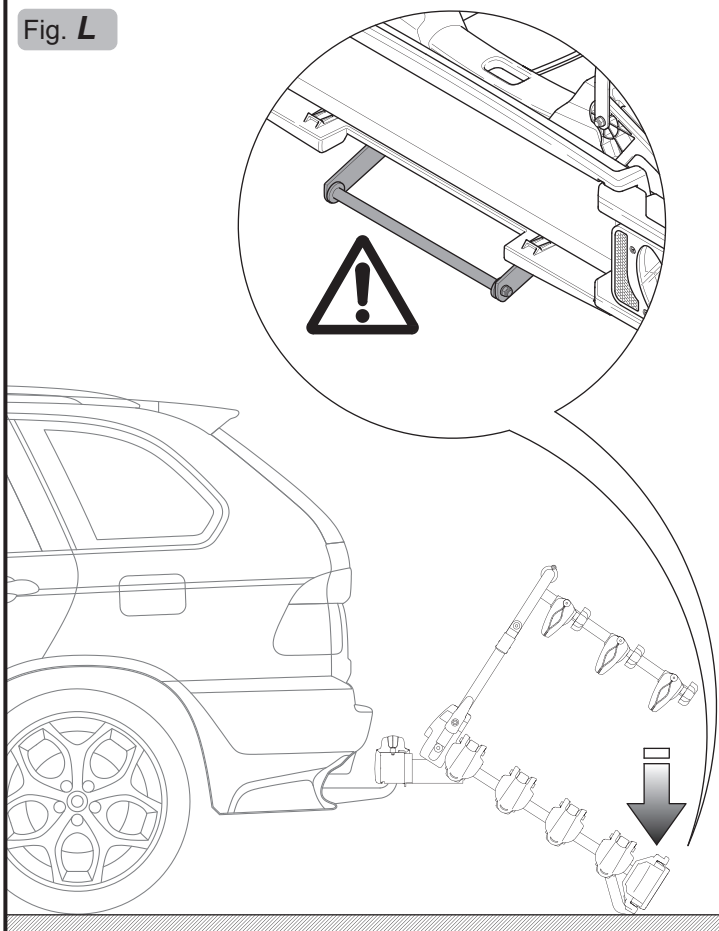


Fig. M

