

HASZNÁLATI UTASÍTÁS

Bologna 2 kerékpár (kód: 47951)

Bologna 3 kerékpár (kód: 47953)

Hátsó kerékpárszállító vonóhorogra

Megoldás azoknak akik egy, kettő (47951 esetén) vagy egy, kettő vagy három (47953 esetén) akár nehezebb vagy felsővázcsővel nem rendelkező kerékpárt akarnak szállítani egyszerre, van vonóhorog az autón és a hátsó ajtót használni akarják a szállító felszerelése esetén is úgy, hogy a hátsó világítás és a rendszám tábla is látható legyen a szállítás közben.

Előnyei:

- A szállító talán a legkönnyebben szerelhető az autóra.
- A kerékpár talán a legkönnyebben tehető fel a szállítóra, mivel a szállító (egyes fajtája) a földhöz a legközelebb helyezkedik el.
- Egy szállítón több (2 vagy 3) bringát is szállíthatsz.
- Szinte egyáltalán nem növeli az autó légellenállását ezért a fogyasztás sem nő meg.

Milyen eszköz kell hozzá:

- 8mm villáskulcs
- 10mm villáskulcs 2 db
- Oló
- Csillag csavarhúzó

FONTOS:

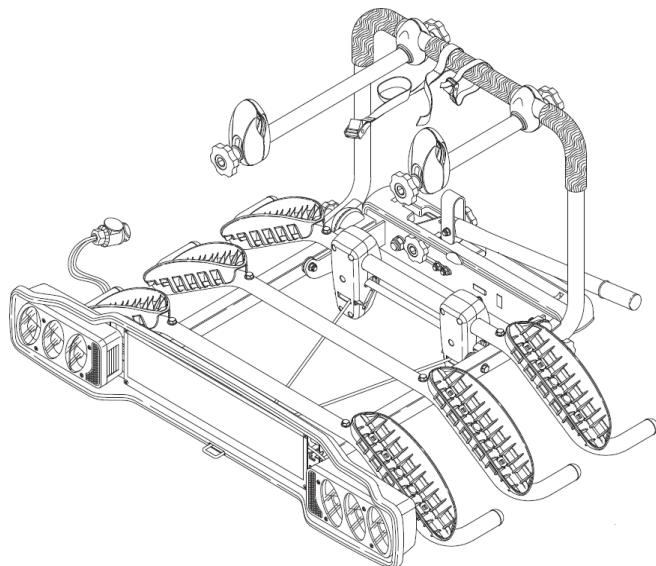
Kérjük, figyelmesen olvasd el a használati útmutatót. Őrizd meg, így minden újbóli felhasználás alkalmával ellenőrizheted az összeszerelés helyességét.

Garanciát vállalunk a szállító megbízhatóságáról, de a helyes rögzítésről Neked kell gondoskodnod. Ha helytelenül rögzíted, kárt okozhatsz magadnak, és a közlekedés többi résztvevőjének.

A gyártó és a forgalmazó nem felelős a helytelen használatból eredő károkért, vagy a hatóságok által kirkott figyelmeztető táblák miatti ügyekért. A gyártó és a forgalmazó kizárólag a gyártási hibákért vonható felelősségre.

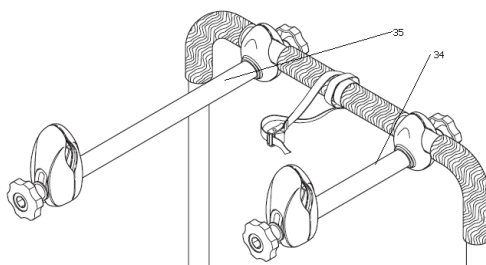
A 47951 szállítóra max 2 kerékpár rögzíthető, melyek összömege nem haladhatja meg a 34 kg-ot.

A 47953 szállítóra max 3 kerékpár rögzíthető, melyek összömege nem haladhatja meg a 51 kg-ot.

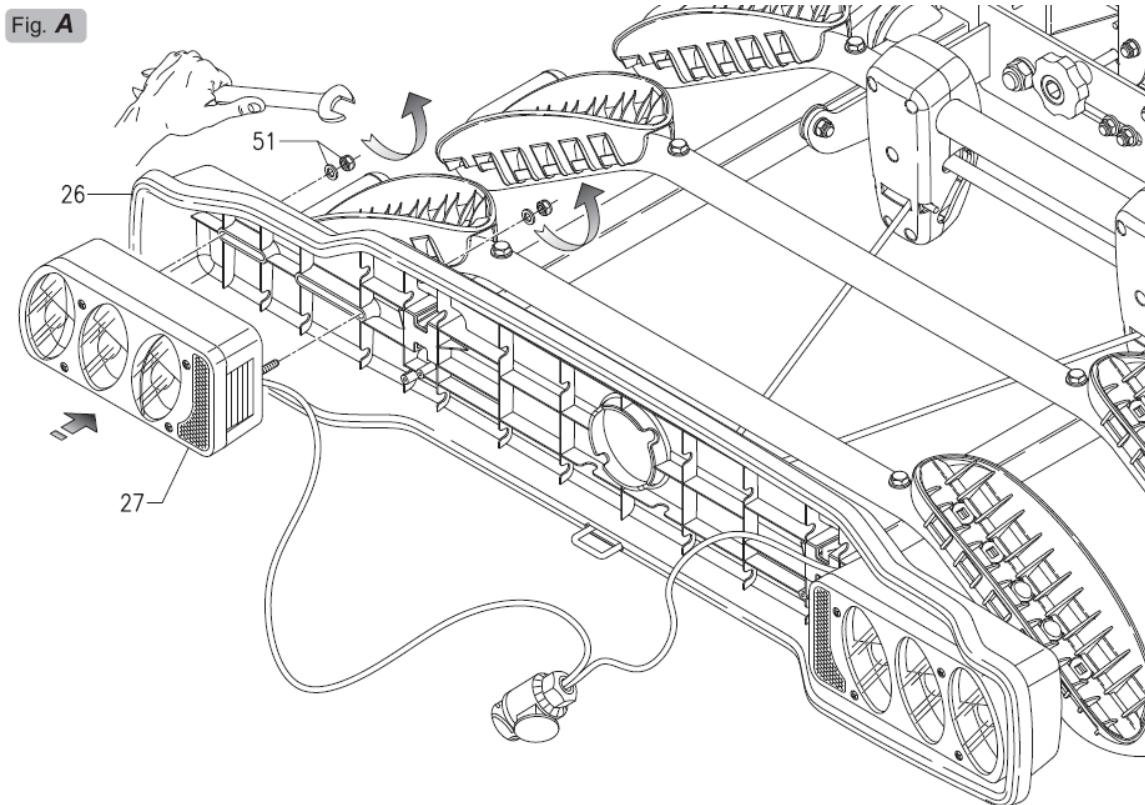


Szerelési útmutató:

Ha követed az ábrákat, egyszerűen megérted a szerelés menetét.



A 34-35-ös rögzítőkarokat a csomagolásban szereplő rajzos útmutató alapján szereld össze, és rögzítsd a kerékpárszállító keretre.



A) ábra

Szereld fel a hátsó lámpákat **(27)** az ábrán látható helyükre **(26)**, és rögzítsd. A rögzítéshez a csavarokat, és alátéteket a csomagolás tartalmazza **(51)**.

Közben ügyelj arra, hogy ne sértsd meg a vezetékeket. Vezesd át a vezetéket a szállító közepén található nyíláson **(26)**.

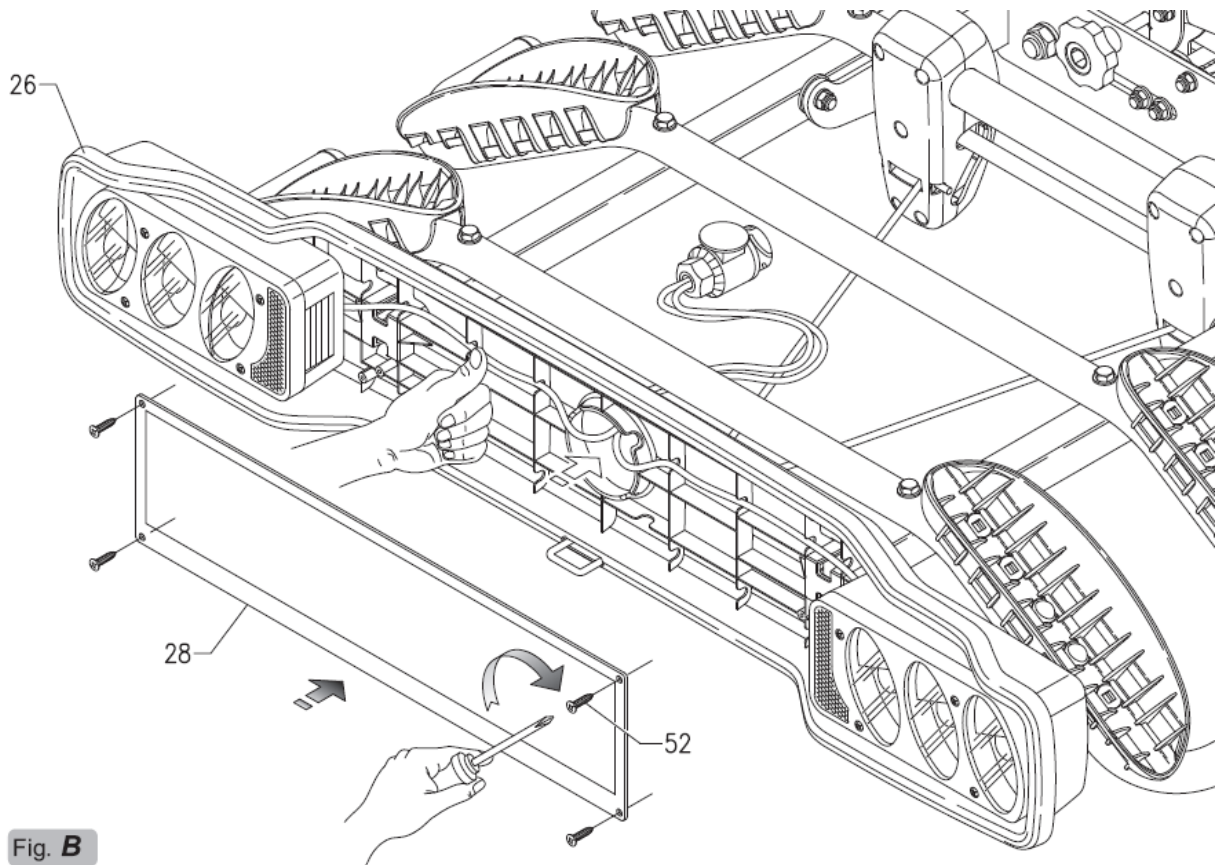


Fig. B

B) ábra

A csavarok (52) segítségével rögzítsd a rendszámot (28) a szállítóra.

A kerékpárszállító felhelyezése a vonóhorogra

A szállító biztonságos rögzítése, és az autó sérüléseinek érdekében a szerelést két személy végezze.

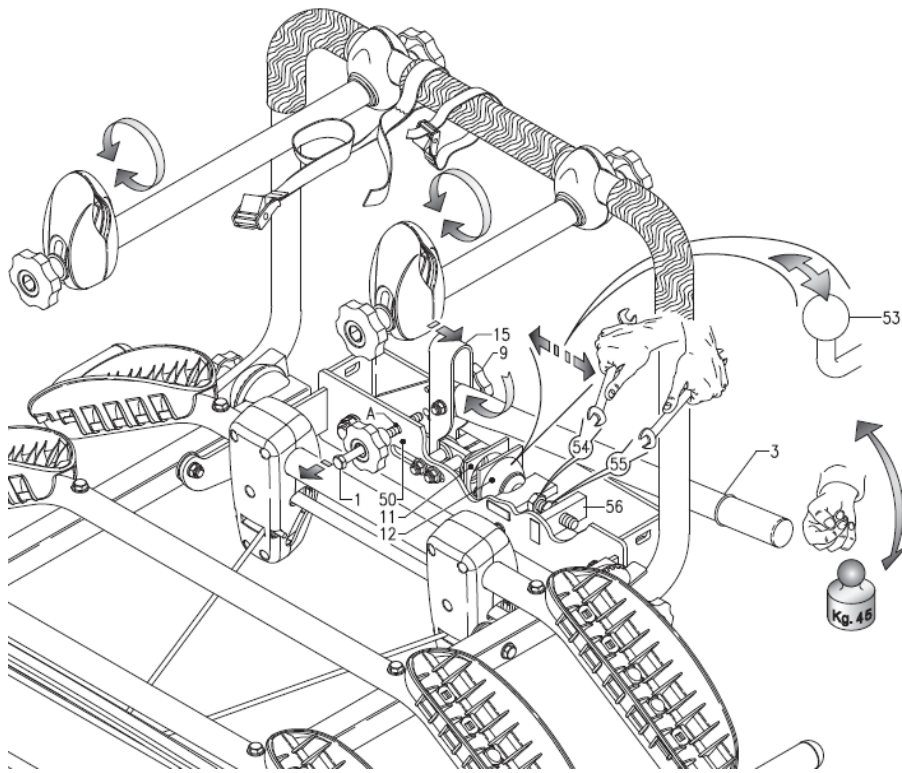
Távolítsa el a csavart (1) a rögzítőfejből (50). **C) ábra**

Emeld fel a kart (3) (a biztonsági konzolt (15) old ki), és helyezd a nyitott félgömböket (11-12) a vonóhorogra (53). **D) ábra**

A befogót a kar (3) lehajtásával zárd össze. Az erőhatásnak ennél a mozdulatnál legalább 45 kg-nak kell lennie.

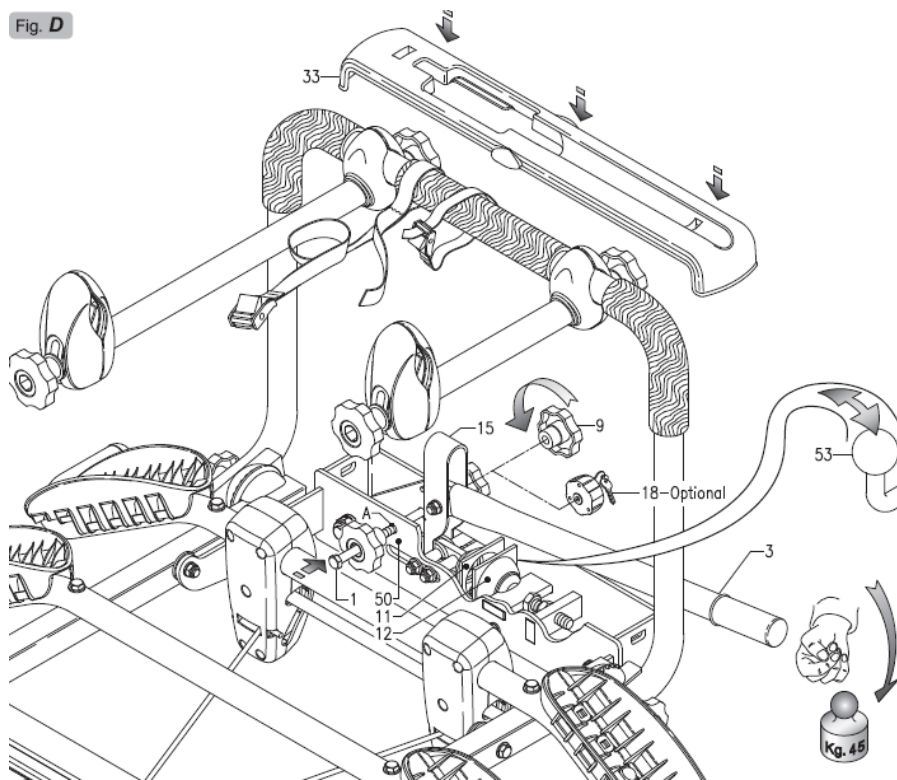
FONTOS: a telepítés utolsó lépéseként a csavar (1) segítségével rögzítsd a kart. (3). **D) ábra.** Ha valamilyen okból nem sikerül megfelelően rögzíteni a szállítót, és az elcsavarható a vonóhorgon, kérd valaki segítségét, aki biztosítja a szállító vízszintes helyzetét a rögzítés folyamata közben. Miután kilazítottad a csavart (55), állítsd be úgy a másikat (54), hogy a karra mért erőhatás elérhesse a 45 kg-ot. Bizonyosodj meg róla, hogy a szállító nem mozdul el a befogók zárása után.

Végül rögzítsd a biztonsági csavart (54) a másik (55) rászorításával. **C) ábra**



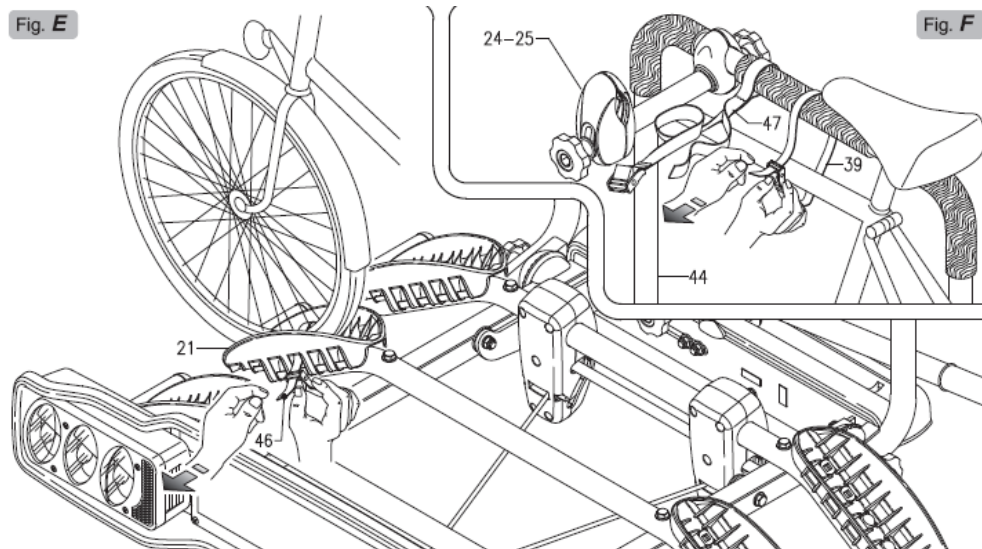
C) ábra

Fig. D



D) ábra

A kerékpár felhelyezése és rögzítése a szállítóra



Helyezd az első kerékpárt a vonóhoroghoz legközelebbi tartóra. Mindig ez legyen a legnagyobb és/vagy legnehezebb kerékpár.

Helyezd a kerekeket a helyükre **(21)**, és támaszd a tartó rúdjahoz **(44)** a kerékpárt. Rögzítsd a kerékpárt a rúdhoz a hevederekkel **(39)**. Rögzítsd a kerekeket is a hevederekkel.

Ismételd meg a második és harmadik kerékpárral a folyamatot. Ilyenkor az ábrán jelzett karokkal **(24-25)** kell rögzíteni a kerékpárok vázát a kerékpárszállító kerethez.

FONTOS: A biztonságos szállítás érdekében a szállítón található hevederrel **(47)** erősítsd az összes kerékpárt a szállító kerethez **(44)**.

A kerékpárokat mindig 3 ponton rögzítsd a szállítóhoz: 1 ponton a váznál, és 1-1 ponton a kerekeknél.

Csatlakoztasd a világításvezetékét.

A kerékpárszállító dönthetősége (G ábra)

A kerékpárszállító ledöntéséhez tartsd meg az egyik kezünkkel a szállítót, miközben a másikkal húzd ki az akasztót (34). A károk és sérülések megelőzése érdekében kérj segítséget a művelethez. Engedjük le a szállítót (I ábra). A felemelésnél addig emeljük, amíg a mechanizmus a megfelelő pozícióba engedi emelkedni a szállítót (H ábra).

Fig. G

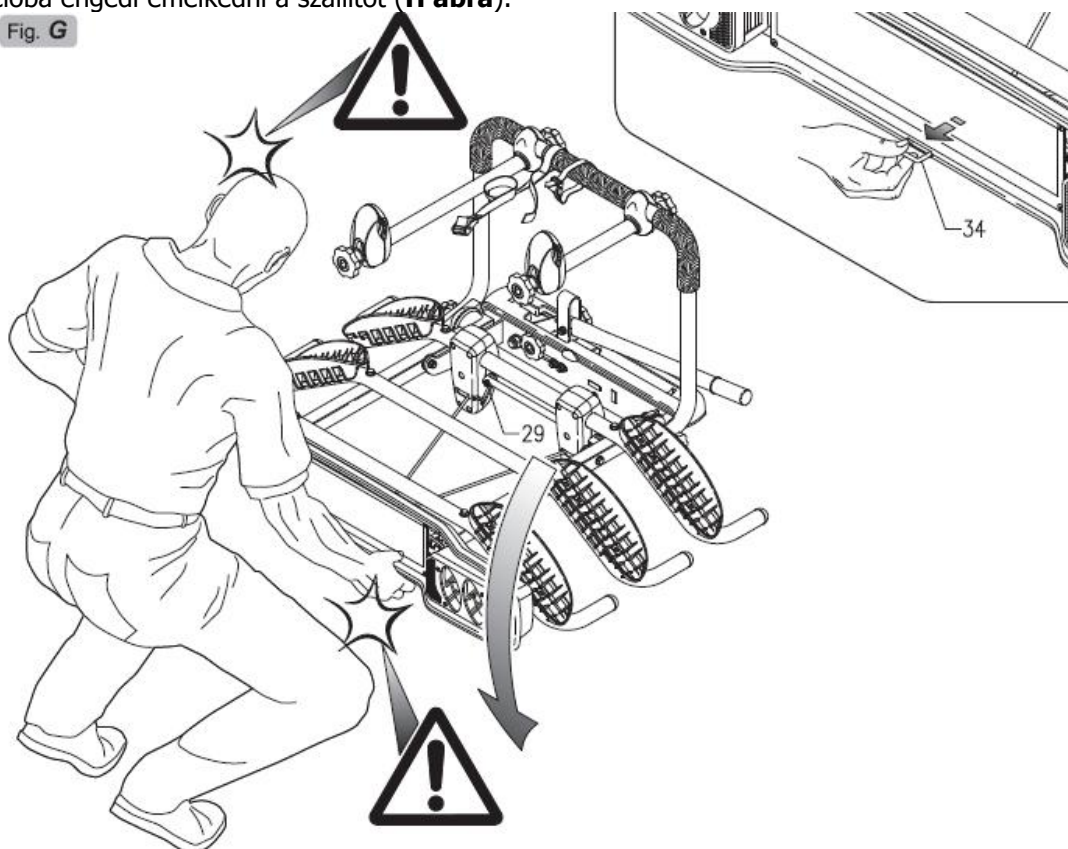


Fig. H

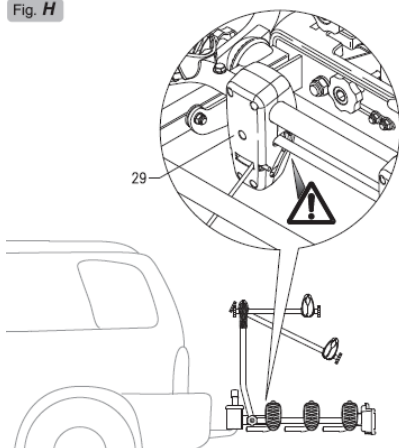
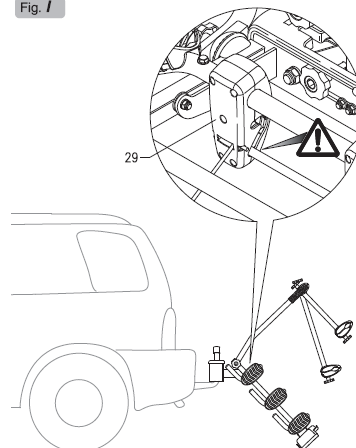


Fig. I



Biztonsági követelmények:

A Bologna kerékpárszállító maximum terhelhetősége:

Bologna 2 (kód: 47951): 2 kerékpár, maximum 34 kg

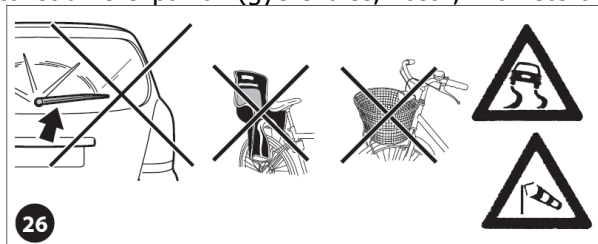
Bologna 3 (kód: 47953): 3 kerékpár, maximum 51 kg.

- A kerékpárszállító és a kerékpárok összsúlya soha ne haladja meg a vonóhorogra engedélyezett maximum súlyhatárt.
- Tisztítsd meg a vonóhorogfejet felszerelés előtt, ne legyen piszkos és olajos.
- Indulás előtt ellenőrizd a hátsó helyzetjelzők, féklámpák és irányjelzők helyes működését.
- A kerékpárszállító és/vagy a kerékpárok a lehető legtávolabb kerüljenek az autó kipufogójától.

- A kerékpárszállítón való bármilyen nem engedélyezett módosítás a garancia elvesztését vonja maga után.
- A kerékpárszállító kizárólag kerékpárok szállítására alkalmas.

Vezetés a kerékpárszállítóval

1. Tartsd be az adott ország útjaira megállapított sebesség határokat.
2. Lehetőség szerint ne használd a kerékpárszállítót kerékpárok nélkül.
3. **Figyelem:** A hátsó teher megváltoztathatja az autó tengelyeire nehezedő terhek eloszlását. Ennek a módosított súlynak nem szabad túllépnie a gyártó által megadott tengelyenkénti súlyhatárt.
4. A vezető felelős a rakományért és annak szabályos rögzítéséért.
5. Rendszeresen ellenőrizd az alkatrészeket és cseréld, ha kopottak.
6. Figyelmesen használd a kerékpárszállítót földutakon, árok közelében, és fekvőrendőrkön áthajtva.
7. **FONTOS:** A kerékpárszállító használatakor figyelmesebben vezess, különösen fékezéskor, kanyarodáskor és szeles időben.
8. Szereld le a kiegészítőket a kerékpárról. (gyerekülés, kosár, kilométeróra, pumpa, kulacs stb.)



A kerékpárszállító karbantartása

Azonnal távolítsd el a hibás alkatrészeket és cseréld ki.

Időnként ellenőrizd a csavarok szorosságát és más rögzítéseket.

Ne tisztítsd a kerékpárszállítót maró tisztítószerrel.

Ajánlott tisztítás: meleg vízben kevés autósampon feloldani, majd tiszta vízzel leöblíteni és szárazra törölni.

Szereld le a kerékpárszállítót, amikor autómosóban tisztíttatod a gépjárművet.

Szereld le a kerékpárszállítót a járműről, mikor nem használod, és tartsd száraz, közvetlen napsütéstől védett helyen.

PRAKTIKUS TUDNIVALÓK

Saját magad szereld fel: Mindenképpen hasznos, ha a sofőr szereli fel a csomagtartót, a szállítót és a kerékpárokat is, ugyanis Ő felelős az autóért és a szállítmányáért. Ellenőrizni kell az összes felrakott részegységet, mert a leeső akár csak egy apró alkatrész is bizony komoly galibát okozhat a mögöttünk, mellettünk vagy szembe velünk haladóknak. A csomagok kívülről rögzítése mindig egy plusz veszélyforrás, ezért legyél különösen körültekintő. A kerékpár leeshet szállítóval együtt, vagy magában is. Az iránya kanyarodástól, sebességtől, gyorsítástól, fékezéstől, elakadástól stb. függ. Több kerékpár felrakásánál, ha azok összeérnek, párnázd ki az érintkezéseket. Ezáltal megkímélheted a bringád ettől a fajta sérüléstől. Célszerű a kerékpárokat egymással is összekötni, pl. gumipókkal. Csomagtartóra szerelt szállító esetén elvileg nyitható a csomagtartó, de nem ajánlott, főként nem kerékpárral együtt. A nagy súly deformálhatja a csomagtartó fedelét, vagy az 5. ajtót.

Vegyél le mindent a kerékpárról: Láttunk már kerékpáron kis táskát, kosarat vagy akár gyerekülést, ami a nagyobb légellenállás miatt majd leszakította a bringát a tetőről, nem beszélve az általa okozott rezonanciát, ami sem a kerékpárnak, sem a rögzítéseknek, sem az autónak nem tesz jót, illetve jelentősen megnő a fogyasztás is. Ráadásul fokozottan balesetveszélyes!

Eltakart hátsó részek (világítás, ablak): Amennyiben hátra rakod a kétkerekű útítársad, úgy mindenképpen figyelj oda pár dologra:

- a szállító és a kerékpár is eltakarhatja a rendszámot
- eltakarhatják a hátsó világítást is
- eltakarják a hátsó ablakot
- eltakarhatja a tolatóradart, de ha nem, akkor is megnő a távolság
- megnő az autó szélessége, amit csak a külső tükrökből érzékelhetsz

Erősítsd meg a rögzítéseket: A rögzítésére feltétlen nagy hangsúlyt kell fektetnünk, hiszen ezek biztosítják a szállító stabilitását. Ezek és a pántok nem megfelelő rögzítése esetén könnyen leeshetnek kedvenc járgányaid és bizony ezzel a közúti közlekedést veszélyezteted. Célszerű lehet az elindulást követő normál tempóban megtett pár kilométer után félre állni és a pántokat újra megfeszíteni. Erre azért lehet szükség, mert a légellenállásból és egyéb mozgásokból adódóan meglazulhatnak.

Megváltozott menet tulajdonságok: A szállító használatával az autód súlypontja, légellenállása, mérete, ezek következtében a kanyarodási tulajdonsága, a végsebessége, a fogyasztása és még ki tudja, mi minden változik meg. Ezek függvényében mindenképpen célszerű úgy ülni az autó volánja mögé, mintha egy új autóra ülnék. Itt is igaz az unalomig hallgatott mondat: **Ne a megszokásból vezess.** Ne kanyarodj gyorsan, élesen, ne fékezz hirtelen, blokkolva.

Megváltozott méretek: Tegyel a műszerfalra valamilyen jelet, ami folyamatosan figyelmeztet, hogy kerékpárt szállítasz. A tetőn szállítók alkalmazásakor az autó magassága, még a hátul szállítóknál a szélessége megnő. Erdemes ezt tudatosítani a sofőrnek a fejében is, hiszen ez problémát jelenthet már az udvarról való kiálláskor is, amennyiben keskeny a kapu vagy alacsony a felső része. Az utakon erre legalább magasság és szélesség korlátozó táblák hívják fel a figyelmedet (már ha figyeled, de Te biztos figyeled, hiszen tudod milyen fontos). Persze csak akkor lehetsz figyelemmel, ha tudod mire, tehát indulás előtt mérd le az autód új magasságát és szélességét. Minden megállásnál, parkolásnál ellenőrizd a rögzítéseket.

Üres szállító: Ha leveszed a kerékpárod és úgy mennél valahova, akkor a kiálló részeket visszahajthatod síkba. Ezzel az ebből eredő balesetveszélyt előzheted meg. Az üres szállítónál a kerékpár rögzítésére szolgáló elemeket külön fixálni kell, hogy azok menet közben ne lifegjenek, mozogjanak, rezegjenek. Figyelned kell arra is, hogy az autód üres szállítóval sem lesz az eredeti méretű. A beszorító sarut össze kell húzni, a szalagokat feszesé kell tenni, vagy le kell venni. A hátul szállító könnyen levehető, ezeket célszerű leszerelni, mivel gyorsan meg van, és kis helyen tárolható, szállítható.

Ajánlott sebesség max. 130 km/h

GARANCIA

A kerékpárszállítóra 1 év jótállást és 2 év szavatosságot vállal a Bike Trade 97 Kft., számla vagy blokk ellenében.

A jótállás a termék gyártási és anyaghibájából eredő meghibásodásokra (törés, repedés) érvényesíthető. Nincs jótállás a kerékpárszállító gumialkatrészeire, ezek használatból eredő elöregedésére, kirepedezésére, továbbá a kerékpárszállító mindennapi használatából eredő felületi sérülésekre (karcolások, fényezés).

Nem vonatkozik jótállás a következő esetekben:

- A kerékpárszállító szabálytalan felszerelése miatt bekövetkezett meghibásodás a szállítóban, kerékpárban és/vagy gépjárműben.
- A kerékpárszállító gyári összeszerelésének bármilyen megbontása, a gumialkatrészek, hevederek, csatok megfúrása esetén.
- A kerékpárszállító szabálytalanul felszerelt (és szállított) kerékpár okozta meghibásodás.
- A kerékpárszállítóra felszerelt (és szállított) kerékpár műszaki hibájából eredő meghibásodás.
- A szállító gépjármű rejtett műszaki hibájából eredő meghibásodás.

Fontos: a Bike Trade 97 kft. semminemű felelősséget nem vállal a fenti esetek bármelyikénél bekövetkezett esetleges járulékos (gépjármű, kerékpár, egyéb anyagi vagy nem anyagi) kár átvállalásában.

Kérjük, amennyiben több kerékpárt szállít egyszerre, úgy gondoskodjon ezek megfelelő egymáshoz rögzítéséről, (hevederek, szivacsok). A Bike Trade 97 Kft. nem vállal felelősséget és anyagi kártérítést a kerékpárok műszaki állapotáért/fényezéséért a szállítás során.

SPECIFIKÁCIÓ:

- autón vonóhorogra szerelhető
- szinte bármilyen kerékpárhoz
- vonóhorgos autókhoz
- maximum kettő kerékpárhoz (47951) vagy maximum 3 kerékpárhoz (47953)
- rögzítés: kerékpár váz és kerekek hevederes pántokkal
- zárási lehetőség: nincs
- szélessége: 115 mm
- hosszúsága: (47951) 500 mm, (47953) 700 mm
- magassága: 600 mm
- súly: (47951) 16,93 kg, (47953) 20,11 kg
- anyaga: vonóhorog befogó résznél, tartórész keret acél, rendszám tábla tartó és hátsó lámpák műanyag.
- szín: ezüst

Forgalmazó:

Bike Trade 97 Kft.
1211 Budapest, Építőüzem utca 2-6.
Telefonszám: 36-1/425-1922
info@biketrade97.hu
www.autorakerekpar.hu
www.biketrade97.hu