

## HASZNÁLATI UTASÍTÁS

### FONTOS:

Kérjük, figyelmesen olvasd el a használati útmutatót. Őrizd meg, így minden újbóli felhasználás alkalmával ellenőrizheted az összeszerelés helyességét.

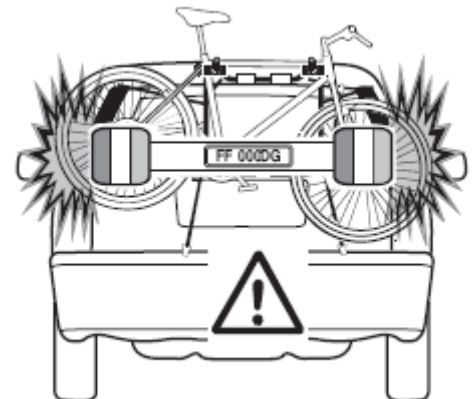
Garanciát vállalunk a szállító megbízhatóságáról, de a helyes rögzítésről Neked kell gondoskodnod.

Tilos eltakarni a hátsó rendszám táblát, világítást.

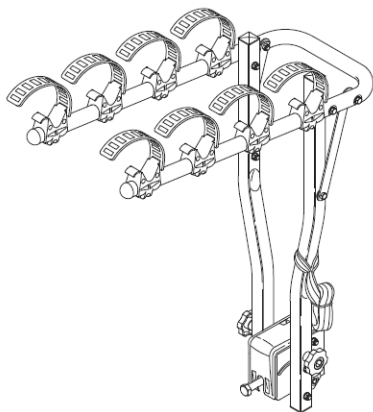
### KRESZ:

„(5) A hatósági jelzés(eke)t (rendszám tábla(ka)t) a járművön a felszerelésére kijelölt helyen, jól olvasható állapotban kell tartani, azt megváltoztatni, letakarni vagy jogosulatlanul eltávolítani tilos.”

Amennyiben a kerékpárszállító felszerelése után a rendszám tábla, és lámpák takarásban vannak, vásárolj kiegészítő rendszám tábla-tartót. (kód: **47957**)



**A szállítóra max 4 kerékpár rögzíthető, melyek összömege nem haladhatja meg az 50 kg-ot!!!**



**Ajánlott sebesség max. 90 km/h**

### **Arezzo 4 kerékpár (kód: 47949)**

Hátsó kerékpárszállító vonóhorogra

Megoldás azoknak akik egy, kettő, három vagy négy kerékpárt szeretnének szállítani egyszerre, van vonóhorog az autón és a hátsó ajtót használni akarják a szállító felszerelése után is.

### **Előnyei:**

- A szállító talán a legkönnyebben szerelhető az autóra.
- A kerékpár talán a legkönnyebben tehető fel a szállítóra, mivel a szállító a földhöz közel helyezkedik el.
- Egy szállítón több (2, 3 vagy 4) bringát is szállíthatsz.
- Szinte egyáltalán nem növeli az autó légellenállását ezért a fogyasztás sem nő meg.

## Milyen eszköz kell hozzá:

Az összeszereléshez:

13mm villáskulcs

Gumi vagy műanyag fejű kalapács

Csillagcsavarhúzó

Vonóhorogra felszereléshez:

22mm villáskulcs (alaptartozék)

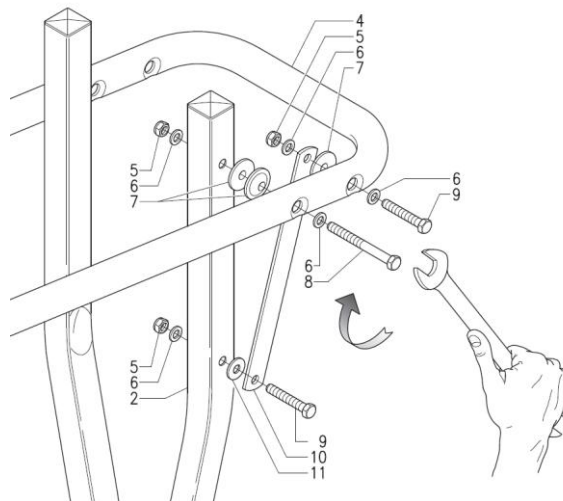
## Szerelési útmutató:

Ha követed az ábrákat, egyszerűen megérted a szerelés menetét.

A következő 4 lépés csak egyszer, a kerékpárszállító első összeszerelése alkalmával szükséges. A lépéseket **ebben a sorrendben végezd el**, így praktikusán, és gyorsan összerakhatod kerékpárszállítót.

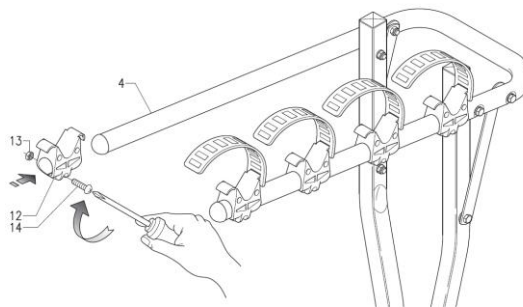


A kerékpárok összekötésére szolgáló hevedert húzd rá a kerékpárszállító vázára.



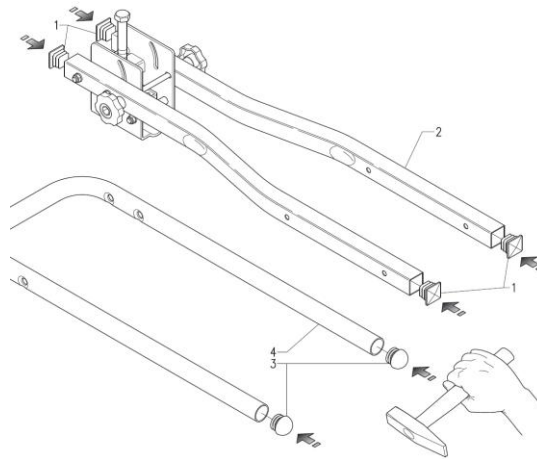
B. ábra

Rögzítsd a kerékpártartó kart a B. ábrán látható módon. Itt szükséged lesz 2 db 13-as villáskulcsra a csavarok meghúzásához.



C. ábra

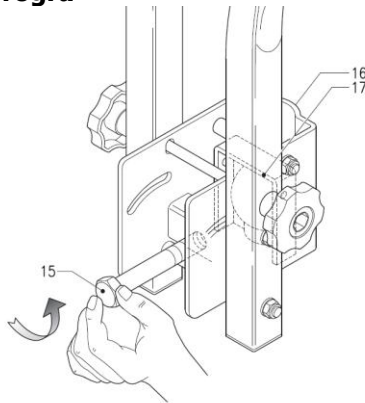
Az ábrán látható módon, csavarozd fel a váztartó kengyeleket a kerékpárszállító karjára. A gumisíjokat rögzítsd a kengyelhez.



A. ábra

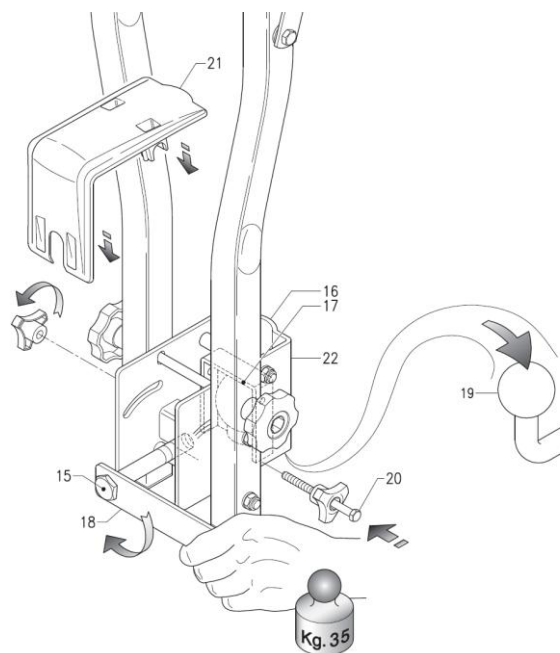
Utolsó lépésként a műanyag végdugókat ütögesd be a szállító nyitott profilvégeibe egy gumikalapáccsal.

### A tároló felhelyezése a vonóhorogra



D.ábra

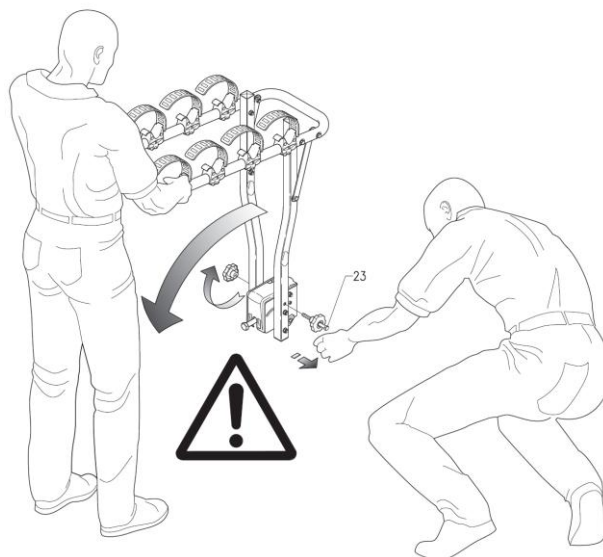
A 15-ös jelű rögzítőt csavard be. Első alkalommal a csavar nehezen fog mozdulni, de később sem fog könnyebben forogni. Ez nem hiba, hanem a biztonságos, erős rögzítés érdekében ilyen. Ez a csavar szorítja össze azt a gömböt, ami kapaszkodik a vonóhorogra.



E.ábra

Figyelmesen tanulmányozd át az ábrát, hogy megfelelő sorrendben rögzítsd a csavarokat.  
A vonóhorogra való rögzítéshez, és levételkor kérj segítséget, 2 személy biztonságosabban el tudja végezni a műveletet. Lásd F. ábra.

- Első lépésben csavard ki a 20-as csavart, és tedd félre. Ezeket később a biztonsági rögzítéshez használd.
- Második lépésben helyezd a szállítót a vonóhorogra.
- Harmadik lépésben rögzítsd a szállítót a 15-ös csavarral. Ehhez nagy erőfeszítés szükséges, hogy a szállító a későbbiekben ne mozduljon el. A csomagban találsz egy megfelelő erőkart. A folyamat végén a szállítóban lévő gömb mozdulatlanul ráfeszül a vonóhorogra.
- Negyedik lépésben csavard vissza a 20-as csavart. Amíg ez rögzítve van, a szállító nem tud leesni a vonóhorogról, még akkor sem, ha a rögzítőcsavar esetleg kilazul. Ha bármilyen mozgást észlelsz, akkor erősítsd meg a rögzítéseket a csavarok újrahúzásával.
- Ötödik lépésben pattintsd rá a takaró műanyagot (21), hogy elkerüld a koszolódást.



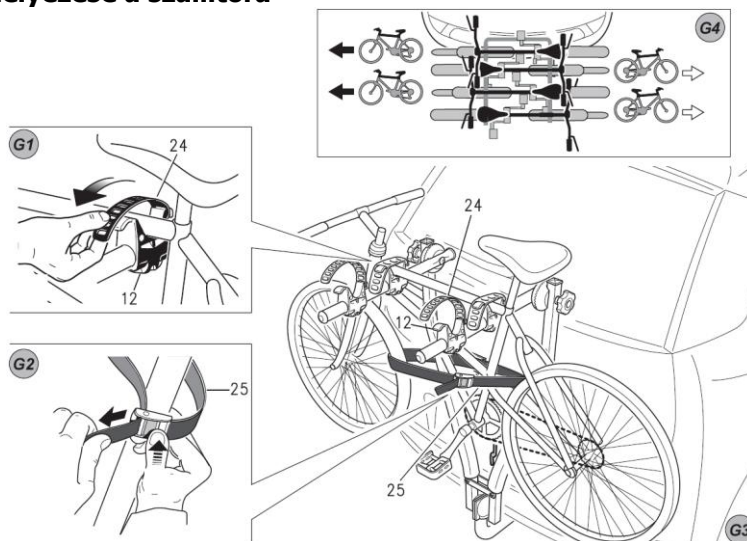
F.ábra

### A kerékpárszállító lebillentése

Ez a funkció arra szolgál, hogy az autó hátsó ajtaját a kerékpárszállító levétele nélkül ki tudjuk nyitni. A kerékpártartó lebillentéséhez csavard ki a 23-as csavart, miközben megtámasztod a tartót. (F ábra)  
Figyelem!

A 23-as csavar kilazításához két személy jelenléte javasolt: az egyik eltávolítja a csavart, a másik megtartja a kerékpártartót; ha ez nem történik meg, az eszköz hirtelen ledőlése sérülést okozhat.

### Kerékpárok felhelyezése a szállítóra



G.ábra

Helyezd a kerékpárokat a felsővázcsőnél a kengyelbe. Szorítsd rá a gumipántot. **G1**

**Figyelmeztetés:** A 24-es jelű gumipánt nem alkalmas a kerékpártartón történő szoros, mozdulatlan, biztonságos rögzítésre: azért van, hogy az utazás alatt a megfelelő pozícióban maradjon a kerékpár.

A kerékpárokat ellentétes irányban helyezd el a tartón, ahogy a G4 ábrán látható; ha problémák adódnak a pozicionáláskor, próbáld meg a kormányok elforgatását.

Kisebb autók esetén a kerékpárok túlnyúlhatnak a jármű oldalán. Ez nem haladhatja meg az adott ország területére érvényes KRESZ-ben előírt méreteket. Ha a jogszabályban engedélyezettnél túlnyúlik a kerékpár az autó oldalánál, akkor vegye ki az első kereket.

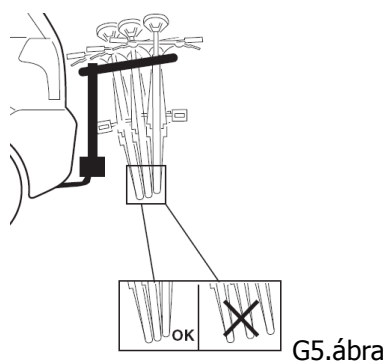
**Figyelem:** a kerékpár egyik alkatrésze sem, különösen a pedál nem érhet hozzá az autó karosszériájához vagy a hátsó szélvédőhöz.

Biztosítsd, hogy a kerékpár gumiabroncsa ne legyen a kipufogócső közelében.

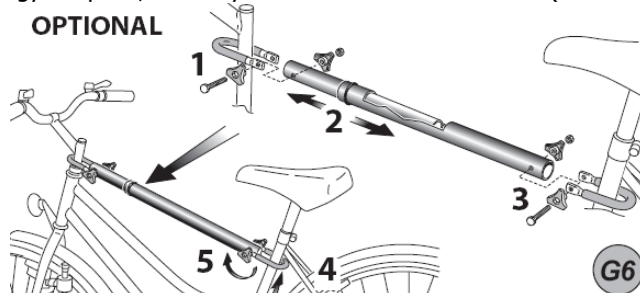
Rögzítsd a kormányokat, kerekeket és pedálokat, hogy megelőzd azok elmozdulását; a beállítások közben ügyelj rá, hogy ne sérüljön meg az autó festése.

Használja a 25-ös hevedert a kerékpártartóhoz történő megfelelő rögzítésére. (G2-G3)

A helyes rögzítést a G5 ábra mutatja.



Ha bármilyen nehézsége van a női kerékpárok és különleges vázkialakítású kerékpárok rögzítésével kapcsolatban, vásárolhat egy adaptert, ami helyettesítheti a felső vázcsövet. (G6-os ábra) (kód: 47931)



### !!! Fontos biztonsági információ !!!

Biztonsági okokból erősen rögzítse a hevederrel a kerékpárt. Ha ezt nem teszi meg, a kerékpár leeshet az eszkörről, aminek komoly következményei lehetnek.

#### A kerékpártartó levétele

A kerékpártartó lebillentéséhez csavard ki az ábrán 23-val jelölt csavart, miközben megtámasztod a tartót. (F ábra)

#### Figyelem!

A 23-as csavar kilazításánál két személy jelenléte javasolt: az egyik eltávolítja a csavart, a másik megtartja a kerékpártartót; ha ez nem történik meg, az eszköz hirtelen ledőlése sérülést okozhat.

## Biztonsági követelmények:

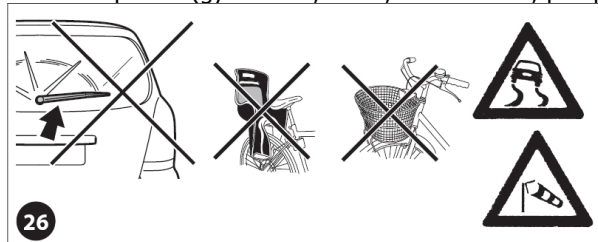
Az Arezzo 4 Bikes kerékpárszállító maximum terhelhetősége:

**Arezzo 4 (kód: 47949): 4 kerékpár, maximum 50 kg**

- A kerékpárszállító és a kerékpárok összsúlya soha ne haladja meg a vonóhorogra engedélyezett maximum súlyhatárt.
- Tisztítsd meg a vonóhorogfejet felszerelés előtt, ne legyen piszkos és olajos.
- Indulás előtt ellenőrizd a hátsó helyzetjelzők, féklámpák és irányjelzők helyes működését.
- A kerékpárszállító és/vagy a kerékpárok a lehető legtávolabb kerüljenek az autó kipufogójától.
- Szigorúan tartsd be a kerékpárszállítón feltüntetett szállítási utasításokat.
- Soha ne lépd túl a vonóhorog engedélyezett terhelhetőségét. Tartsd tisztán a vonóhorog végén található gömb felületét.
- Biztosítsd, hogy az eszköz megfelelően rögzítve legyen a vonóhoroghoz, és a kerékpár a szállítóhoz. Út közben tartsd be a sebességre vonatkozó előírásokat, és az útviszonyoknak megfelelően közlekedj.
- Vedd figyelembe, hogy a kerékpárral felpakolt szállító megváltoztatja a jármű viselkedését fékezés, kanyarodás közben.
- A járműben keletkező károk megelőzése érdekében a csomagtartót mindig kézzel nyisd fel.
- Ellenőrizd a hevedereket rövid vezetés után, majd bizonyos távolságoként.
- Tolatásnál és parkolásnál légy óvatos a jármű megnövekedett hossza és szélessége miatt.
- Ellenőrizd a kerékpárszállító/kerékpár kipufogócsőtől való távolságát, hogy a hó ne tudjon bennük kárt okozni.
- A kerékpárszállítón való bármilyen nem engedélyezett módosítás a garancia elvesztését vonja maga után.

## Vezetés a kerékpárszállítóval

1. Tartsd be az adott ország útjaira megállapított sebesség határokat.
2. Lehetőség szerint ne használd a kerékpárszállítót kerékpárok nélkül.
3. **Figyelem:** A hátsó teher megváltoztathatja az autó tengelyeire nehezedő terhek eloszlását. Ennek a módosított súlynak nem szabad túllépnie a gyártó által megadott tengelyenkénti súlyhatárt.
4. A vezető felelős a rakományért és annak szabályos rögzítéséért.
5. Rendszeresen ellenőrizd az alkatrészeket és cseréld, ha kopottak.
6. Figyelmesen használd a kerékpárszállítót földutakon, árok közelében, és fekvőrendőrkön áthajtva.
7. **FONTOS:** A kerékpárszállító használatakor figyelmesebben vezess, különösen fékezéskor, kanyarodáskor és szeles időben.
8. Szereld le a kiegészítőket a kerékpárról. (gyerekülés, kosár, kilométeróra, pumpa, kulacs stb.)



## A kerékpárszállító karbantartása

Azonnal távolítsd el a hibás alkatrészeket és cseréld ki.

Időnként ellenőrizd a csavarok szorosságát és más rögzítéseket.

Ne tisztítsd a kerékpárszállítót maró tisztítószerrel.

Ajánlott tisztítás: meleg vízben kevés autósamponnal feloldani, majd tiszta vízzel leöblíteni és szárazra törölni.

Szereld le a kerékpárszállítót, amikor autósóban tisztítatod a gépjárművet.

Szereld le a kerékpárszállítót a járműről, mikor nem használsz, és tartsd száraz, közvetlen napsütéstől védett helyen.

## PRAKTIKUS TUDNIVALÓK

Saját magad szereld fel: Mindenképpen hasznos, ha a sofőr szereli fel a csomagtartót, a szállítót és a kerékpárokat is, ugyanis Ő felelős az autóért és a szállítmányáért. Ellenőrizni kell az összes felrakott részegységet, mert a leeső akár csak egy apró alkatrész is bizony komoly galibát okozhat a mögöttünk, mellettünk vagy szembe velünk haladóknak. A csomagok kívülről rögzítése mindig egy plusz veszélyforrás, ezért legyél különösen körültekintő. A kerékpár leeshet szállítóval együtt, vagy magában is. Az iránya kanyarodástól, sebességtől, gyorsítástól, fékezéstől, elakadástól stb. függ.

Több kerékpár felrakásánál, ha azok összeérnek, párnázd ki az érintkezéseket. Ezáltal megkímélheted a bringád ettől a fajta sérüléstől. Célzerű a kerékpárokat egymással is összekötni, pl. gumipókkal.

Csomagtartóra szerelt szállító esetén elvileg nyitható a csomagtartó, de nem ajánlott, főként nem kerékpárral együtt. A nagy súly deformálhatja a csomagtartó fedelét, vagy az 5. ajtót.

Vegyél le mindent a kerékpárról: Láttunk már kerékpáron kis táskát, kosarat vagy akár gyerekülést, ami a nagyobb légellenállás miatt majd leszakította a bringát a tetőről, nem beszélve az általa okozott rezonanciát, ami sem a kerékpárnak, sem a rögzítéseknek, sem az autónak nem tesz jót, illetve jelentősen megnő a fogyasztás is. Ráadásul fokozottan balesetveszélyes!

Eltakart hátsó részek (világítás, ablak): Amennyiben hátra rakod a kétkerekű útitársad, úgy mindenképpen figyelj oda pár dologra:

- a szállító és a kerékpár is eltakarhatja a rendszámot
- eltakarhatják a hátsó világítást is
- eltakarják a hátsó ablakot
- eltakarhatja a tolatóradart, de ha nem, akkor is megnő a távolság
- megnő az autó szélessége, amit csak a külső tükrökből érezélhetsz

Erősítsd meg a rögzítéseket: A rögzítésére feltétlen nagy hangsúlyt kell fektetnünk, hiszen ezek biztosítják a szállító stabilitását. Ezek és a pántok nem megfelelő rögzítése esetén könnyen leeshetnek kedvenc járgányaid és bizony ezzel a közúti közlekedést veszélyezteted. Célszerű lehet az elindulást követő normál tempóban megtett pár kilométer után félre állni és a pántokat újra megfeszíteni. Erre azért lehet szükség, mert a légellenállásból és egyéb mozgásokból adódóan meglazulhatnak.

Megváltozott menet tulajdonságok: A szállító használatával az autód súlypontja, légellenállása, mérete, ezek következtében a kanyarodási tulajdonsága, a végsebessége, a fogyasztása és még ki tudja, mi minden változik meg. Ezek függvényében mindenképpen célszerű úgy ülni az autó volánja mögé, mintha egy új autóba ülnénk. Itt is igaz az unalomig hallgatott mondat: **Ne a megszokásból vezess.** Ne kanyarodj gyorsan, élesen, ne fékezz hirtelen, blokkolva.

Megváltozott méretek: Tegyel a műszerfalra valamilyen jelet, ami folyamatosan figyelmeztet, hogy kerékpárt szállítasz. A tetőn szállítók alkalmazásakor az autó magassága, még a hátul szállítóknál a szélessége megnő. Érdemes ezt tudatosítani a sofőrnek a fejében is, hiszen ez problémát jelenthet már az udvarról való kiálláskor is, amennyiben keskeny a kapu vagy alacsony a felső része. Az utakon erre legalább magasság és szélesség korlátozó táblák hívják fel a figyelmedet (már ha figyeled, de Te biztos figyeled, hiszen tudod milyen fontos). Persze csak akkor lehetsz figyelemmel, ha tudod mire, tehát indulás előtt mérd le az autód új magasságát és szélességét. Minden megállásnál, parkolásnál ellenőrizd a rögzítéseket.

Üres szállító: Ha leveszed a kerékpárod és úgy mennél valahova, akkor a kiálló részeket visszahajthatod síkba. Ezzel az ebből eredő balesetveszélyt előzheted meg. Az üres szállítónál a kerékpár rögzítésére szolgáló elemeket külön fixálni kell, hogy azok menet közben ne lifegjenek, mozogjanak, rezegjenek. Figyelned kell arra is, hogy az autód üres szállítóval sem lesz az eredeti méretű. A beszorított sarut össze kell húzni, a szalagokat feszesé kell tenni, vagy le kell venni. A hátul szállító könnyen levehető, ezeket célszerű leszerelni, mivel gyorsan meg van, és kis helyen tárolható, szállítható.

**Ajánlott sebesség max. 90 km/h**

## **GARANCIA**

A kerékpárszállítóra 1 év jótállást és 2 év szavatosságot vállal a Bike Trade 97 Kft., számla vagy blokk ellenében.

A jótállás a termék gyártási és anyaghibájából eredő meghibásodásokra (törés, repedés) érvényesíthető. Nincs jótállás a kerékpárszállító gumialkatrészeire, ezek használatból eredő elöregedésére, kirepedezésére, továbbá a kerékpárszállító mindennapi használatából eredő felületi sérülésekre (karcolások, fényezés).

Nem vonatkozik jótállás a következő esetekben:

-A kerékpárszállító szabálytalan felszerelése miatt bekövetkezett meghibásodás a szállítóban, kerékpárban és/vagy gépjárműben.

-A kerékpárszállító gyári összeszerelésének bármilyen megbontása, a gumialkatrészek, hevederek, csatok megfúrása esetén.

-A kerékpárszállítóra szabálytalanul felszerelt (és szállított) kerékpár okozta meghibásodás.

-A kerékpárszállítóra felszerelt (és szállított) kerékpár műszaki hibájából eredő meghibásodás.

-A szállító gépjármű rejtett műszaki hibájából eredő meghibásodás.

**Fontos: a Bike Trade 97 kft. semminemű felelősséget nem vállal a fenti esetek bármelyikénél bekövetkezett esetleges járulékos (gépjármű, kerékpár, egyéb anyagi vagy nem anyagi) kár átvállalásában.**

Kérjük, amennyiben több kerékpárt szállít egyszerre, úgy gondoskodjon ezek megfelelő egymáshoz rögzítéséről, (hevederek, szivacsok) . A Bike Trade 97 kft. nem vállal felelősséget és anyagi kártérítést a kerékpárok műszaki állapotáért/fényezéséért a szállítás során.

**SPECIFIKÁCIÓ:**

- autón vonóhorogra szerelhető
- szinte bármilyen kerékpárhoz
- vonóhorgos autókhoz
- maximum négy kerékpárhoz
- rögzítés: kerékpár váz és kerekek hevederes pántokkal
- zárási lehetőség: nincs
- szélessége: 290 mm
- anyaga: acél, rögzítéseknél műanyag és gumi
- szín: ezüst

**VÁSÁROLHATÓ TARTOZÉKOK:**

- Felsővázcső pótló (kód: 47931 vagy 47975)
- Féklámpás rendszám tábla tartó (kód: 47957)
- Műanyag vázbőlcső (kód: 99955)
- Hevederpánt, befűzős (kód: 99961)
- Rögzítőgumi vázbőlcsőhöz (kód: 99963)

**Forgalmazó:**

Bike Trade 97 Kft.  
1211 Budapest, Építőüzem utca 2-6.  
Telefonszám: 36-1/425-1922  
[info@biketrade97.hu](mailto:info@biketrade97.hu)  
[www.atorakerekpar.hu](http://www.atorakerekpar.hu)  
[www.biketrade97.hu](http://www.biketrade97.hu)